



時間を奪うのではなく、時間を与えるソフトウェアを創り続ける

System Integrator

インストールマニュアル

SI Object Browser **for Oracle 24**

1. 動作環境

当製品の動作環境は以下の通りです。

| | |
|----------|---|
| 対応 OS | Windows 日本語版 10 / 11 / Server 2012 / Server 2012 R2 / Server 2016 / Server 2019 / Server 2022 ※Windows11 は 24H2 まで対応 |
| 対応 RDBMS | Oracle Database 11g(11.1.0)～23ai(23.4.0) ※Oracle Database 23ai は、Oracle Cloud Infrastructure で対応 |
| 対応クラウド | Oracle Cloud Infrastructure - Base Database - Autonomous Database (Transaction Processing /Data Warehouse) Amazon Web Services - Amazon EC2 - Amazon RDS |
| 文字コード | SJIS, Unicode UTF-8 環境では、LOB 型データ編集やファイル出力時に BOM(Byte Order Mark)を削除する動作となります。 |
| その他 | ・ Oracle Client がインストール済で、かつ SQL*Plus で接続可能であること。(※1) ・ Oracle Client のビット数と、SI Object Browser のビット数が同じであること。(※2) ・ Microsoft Excel 2010 以降がインストール済みであること。(レポート出力機能で使用) ・ インターネットに接続可能な環境があること。(※4) (※5) |

※1 表中に記載されている OS のうち、メーカー側でサポート保障外となった OS バージョンについては、可能な限りサポートいたします。

(バージョン固有の不具合については対応できない場合がございますのでご了承ください。)

※2 データベースへの接続には、Oracle 社より配布されている Oracle Client のインストールが必要です。Oracle Database と Oracle Client は、同一バージョンの使用を推奨しております。

※3 64bit 版インストーラと 32bit 版インストーラがございます。

Oracle Client のビット数に応じていずれかのインストーラをご使用ください。

- ・ 64bit 版の場合: 「x64」フォルダ内の 64bit 版インストーラをご使用ください。
- ・ 32bit 版の場合: 「x86」フォルダ内の 32bit 版インストーラをご使用ください。

※4 インターネットによるライセンス認証を導入していますので、

製品版としてご利用いただくためには、インターネット接続環境が必要となります。

製品をインストールするマシンが直接インターネットに接続できない場合でも、別途インターネット接続可能なマシンがあればライセンス認証は可能です。

※5 サブスクリプションライセンスでのご利用の場合、自動で契約期間の確認、

契約更新の反映等を行っていただくため、インターネット接続環境が必要となります。

インターネットに接続できない場合でもご利用可能ですが、契約更新の反映は、再度ライセンス認証が必要となります。

■ 注意：ライセンス認証について

インストール直後のプログラムは、30 日期間制限（機能制限なし）のトライアル版です。

起動時に表示される登録画面（バージョン情報）にプロダクト NO、プロダクト KEY、

ライセンス認証 KEY を入力することで製品版としてご利用が可能となります。

なお、上記ライセンス認証情報の取得には製品のご購入手続きが必要となります。

詳しいライセンスの登録手順は「**4. 製品登録**」をご参照ください。

2. インストール

setup.exe をダブルクリックしてください。setup.exe 起動時には、下図のようにユーザーアカウント制御が求められるため、[はい]を選択してください。



※ご利用 OS によっては、インストールが開始された時点でユーザーアカウント制御が求められる場合もあります。

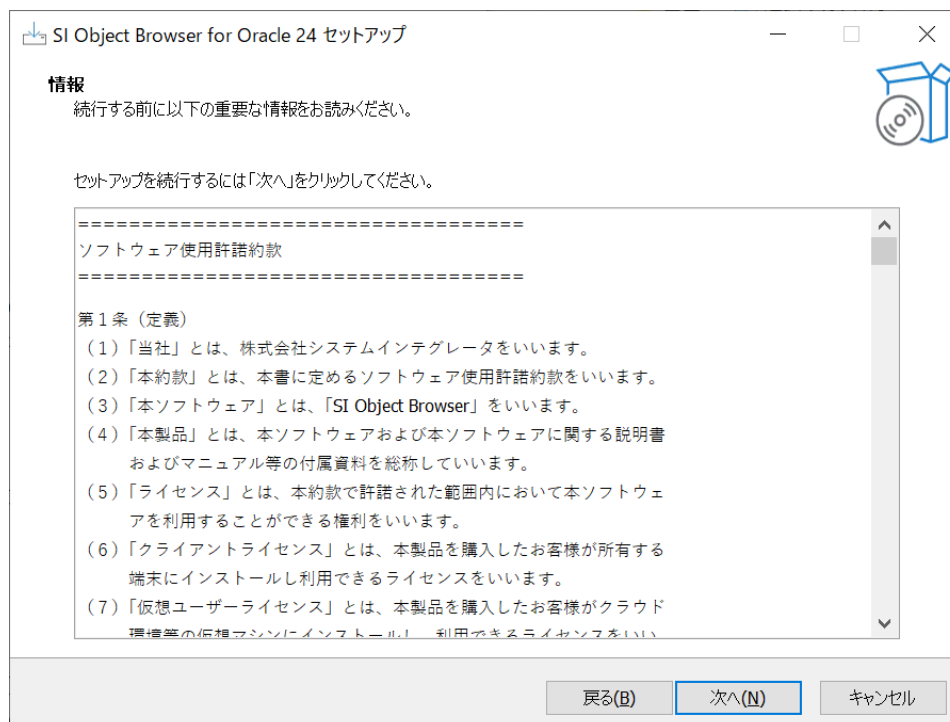
セットアップ画面が表示されますので、[次へ]ボタンをクリックします。



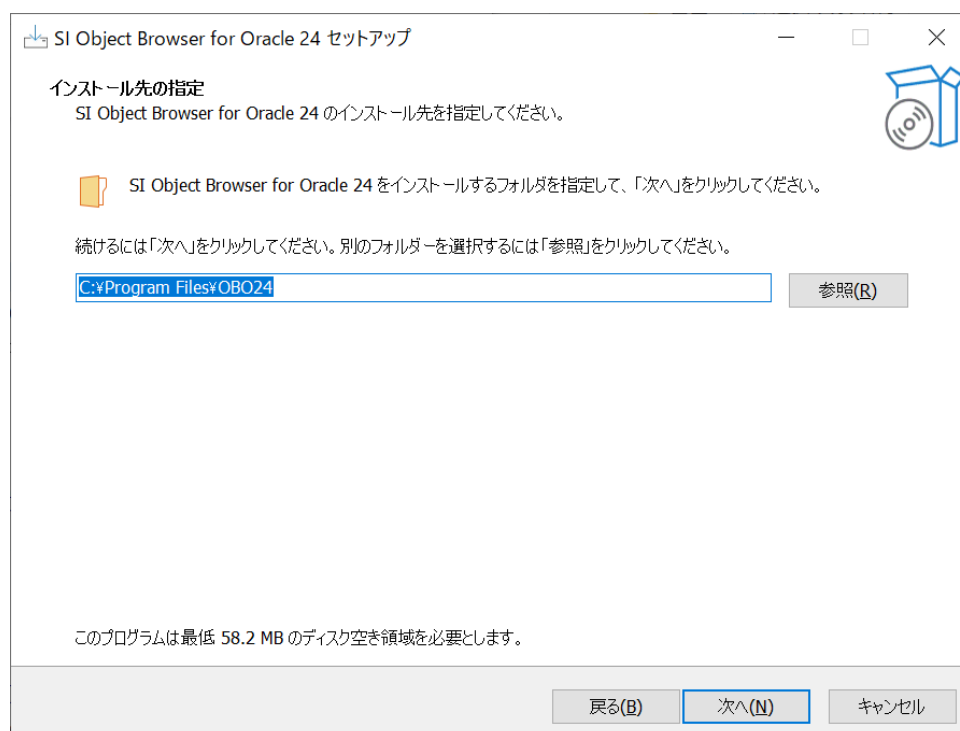
使用許諾契約画面が表示されます。

本ソフトウェアをインストールするためには使用許諾契約に同意していただく必要があります。

使用許諾契約をお読みの上、同意いただける場合のみ [次へ] ボタンを押してください。

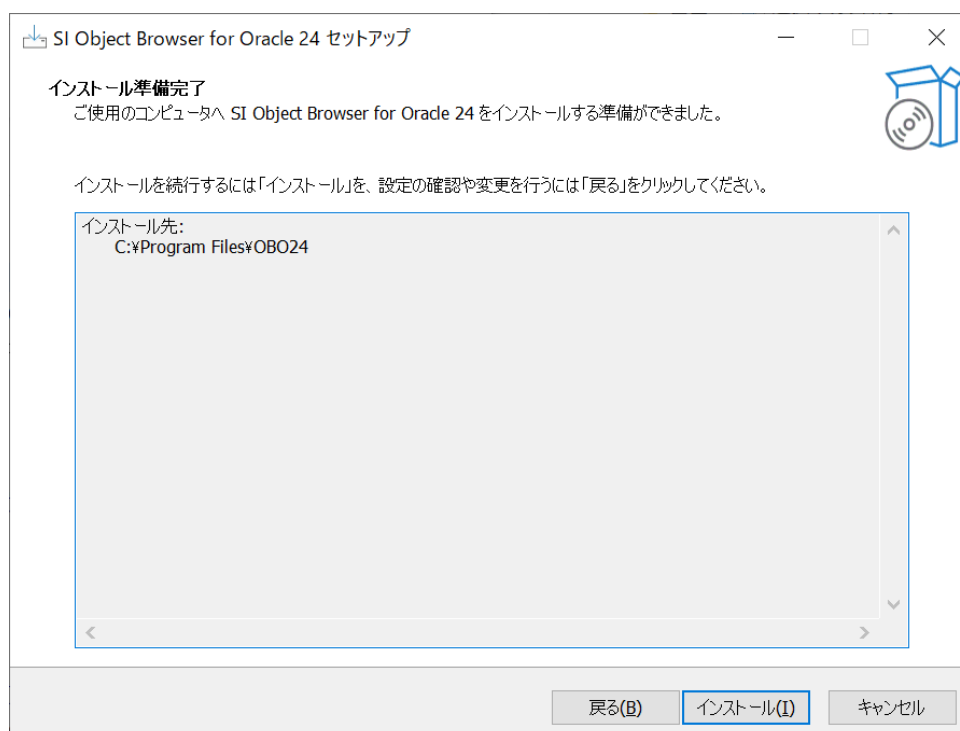


インストールするフォルダを指定して、[次へ] ボタンをクリックします。

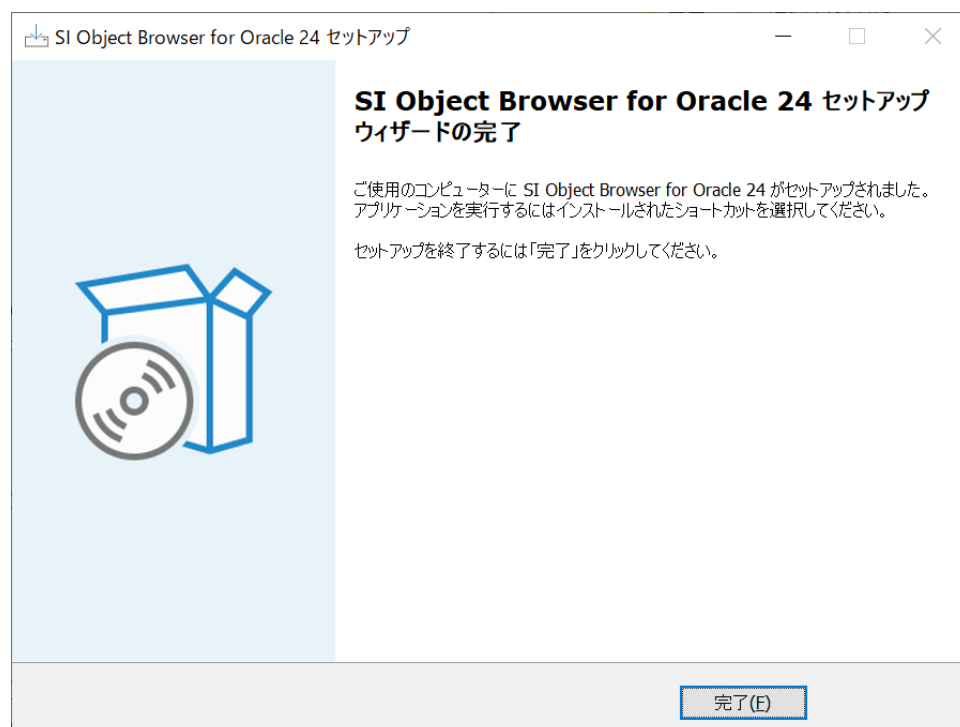


インストール準備の完了画面が表示されます。

インストールする場合は[インストール]ボタンをクリックしてください。インストールが開始されます。



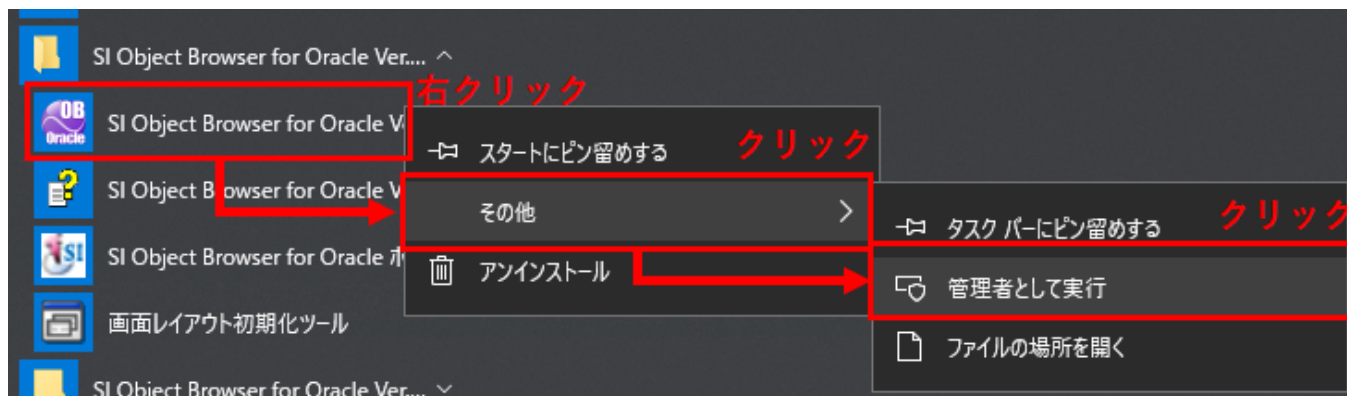
下の画面が表示されましたらセットアップは終了です。[完了]ボタンを押してください。



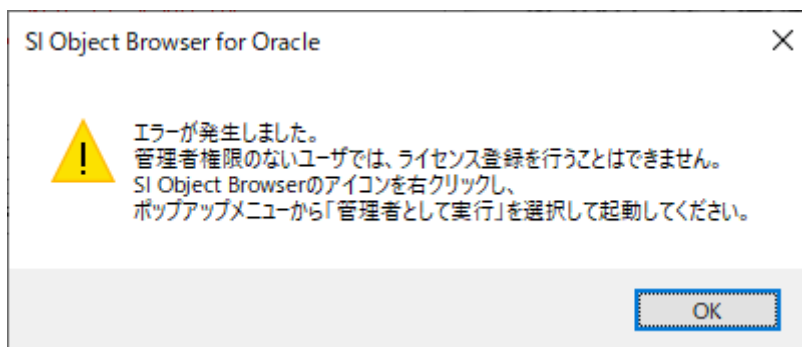
3. インストール後の初回起動

インストール後の初回の起動は、管理者モードで SI Object Browser の起動を行ってください。スタートメニューより「SI Object Browser for Oracle」の起動アイコンを右クリックし、ポップアップメニューから[管理者として実行]を選択することで管理者モードで実行できます。

(2回目以降の起動は通常の方法で起動してかまいません。)



管理者モードにせずに起動した場合は、以下のようなメッセージが表示されますので、上記手順にて、再度 SI Object Browser の起動を行ってください。



4. 製品登録

製品をご購入のお客様が、トライアル版から製品版にするための手順を案内いたします。

当製品ではインターネットによるライセンス認証を導入しております。

購入したライセンス数を超えて製品を利用することはできませんのでご注意ください。

※ライセンス認証は、製品が正規にライセンスを受けたことを確認するために行うライセンスの不正使用防止技術です。
ライセンス認証を行っても、個人情報が送信されることはありません。

①「3. インストール後の初回起動」と同様に、

管理者モードにて製品を起動します。起動画面にてプロダクト NO、プロダクト KEY を入力後、**【ライセンス認証 KEY の取得】**ボタンをクリックします。

バージョン情報

SI Object Browser for Oracle 24 (x64)
バージョン: 24.1.3.0
© 1997 システムインテグレータ

30日間の試用期限が切れました。
プロダクトNO, プロダクトKEY, ライセンス認証KEYを
入力して頂けますと継続してご利用いただけます。

プロダクトNO.

プロダクトKEY

ライセンス認証KEY

ライセンス認証KEYの取得

[ライセンス登録手順](#)

登録 終了

インターネットに接続できる場合

②インターネットに接続できる場合は以下のような画面が表示されます。

登録名を入力後、[登録]ボタンをクリックします。

ライセンス認証

SI Object Browser ライセンス認証

ライセンス登録を行い、ライセンス認証KEYを取得します。

プロダクトNO

プロダクトKEY

認証番号

登録名

※登録名は、御社にてライセンスの登録状況を調べるために使用します。
御社内にてライセンス使用者を識別するための名前を入力してください。

インターネットにてライセンス登録を行います。[登録]ボタンを押してください。
「ページを表示できません」と表示される場合、インターネット接続可能な環境より
<https://www.sint.co.jp/siob/activation/jp/activation.asp?mode=1>
にアクセスし、以下の情報を入力してライセンス認証KEYを取得してください。

プロダクトNO. : XXXXXXXXXXXXXXXXXXXXXXXXXXXX
プロダクトKEY : OB-XXXXXXXXXXXXXXXXXXXX
認証番号 : OL-XXXXXXXXXXXX

※「登録名」は誰がそのライセンスを使用しているのか、ライセンス管理者が確認するためのものです。

ニックネームなど任意のもので構いませんが、貴社におけるライセンスの管理者が社内の使用者を特定できるような名前を入力してください。

ライセンスの登録状況が表示されます。[はい]ボタンをクリックします。

ライセンス認証

SI Object Browser ライセンス認証

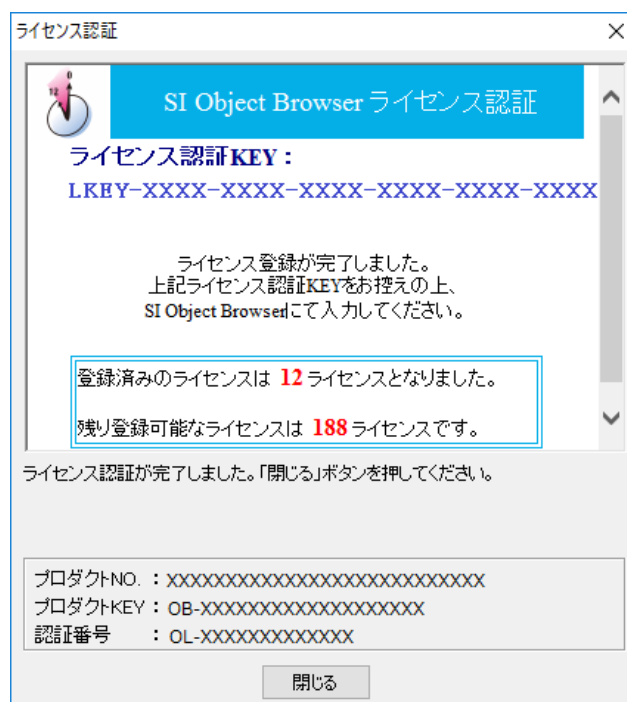
該当ライセンスの登録可能ライセンス数は 200 ライセンスです。
残り 189 回登録することが可能です。

登録しますか？

インターネットにてライセンス登録を行います。[登録]ボタンを押してください。
「ページを表示できません」と表示される場合、インターネット接続可能な環境より
<https://www.sint.co.jp/siob/activation/jp/activation.asp?mode=1>
にアクセスし、以下の情報を入力してライセンス認証KEYを取得してください。

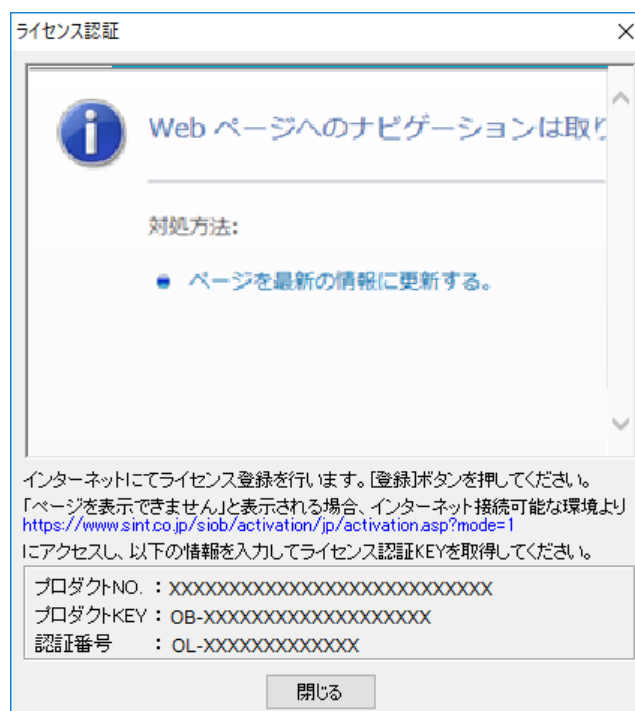
プロダクトNO. : XXXXXXXXXXXXXXXXXXXXXXXXXXXX
プロダクトKEY : OB-XXXXXXXXXXXXXXXXXXXX
認証番号 : OL-XXXXXXXXXXXX

ライセンス認証 KEY が表示されます。[閉じる]をクリックします。



インターネットに接続できない場合

- ②インターネットに接続できない場合は、以下のような画面になりますので、画面下部に表示される「プロダクト NO」、「プロダクト KEY」、「認証番号」を控えてください。



※認証番号はライセンス認証を行う端末の情報をもとに発行されるもので、発行された端末以外のライセンス認証には利用できません。

次に別途、インターネット接続できる環境の Web ブラウザより、以下の URL までアクセスします。

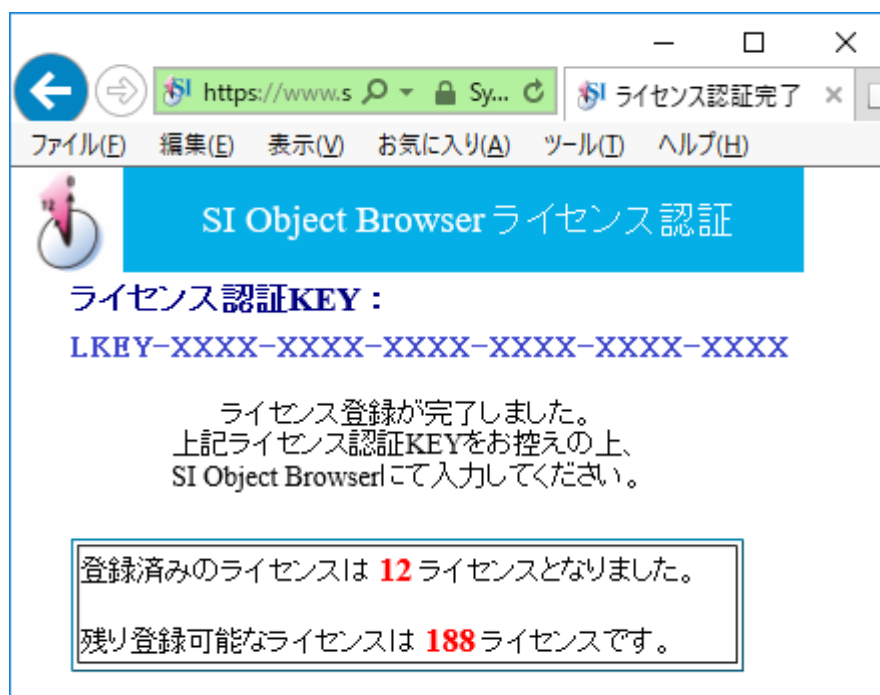
<https://www.sint.co.jp/siob/activation/jp/activation.asp?mode=1>

「プロダクト NO」、「プロダクト KEY」、「認証番号」、「登録名」を入力後、**[登録]**ボタンをクリックします。

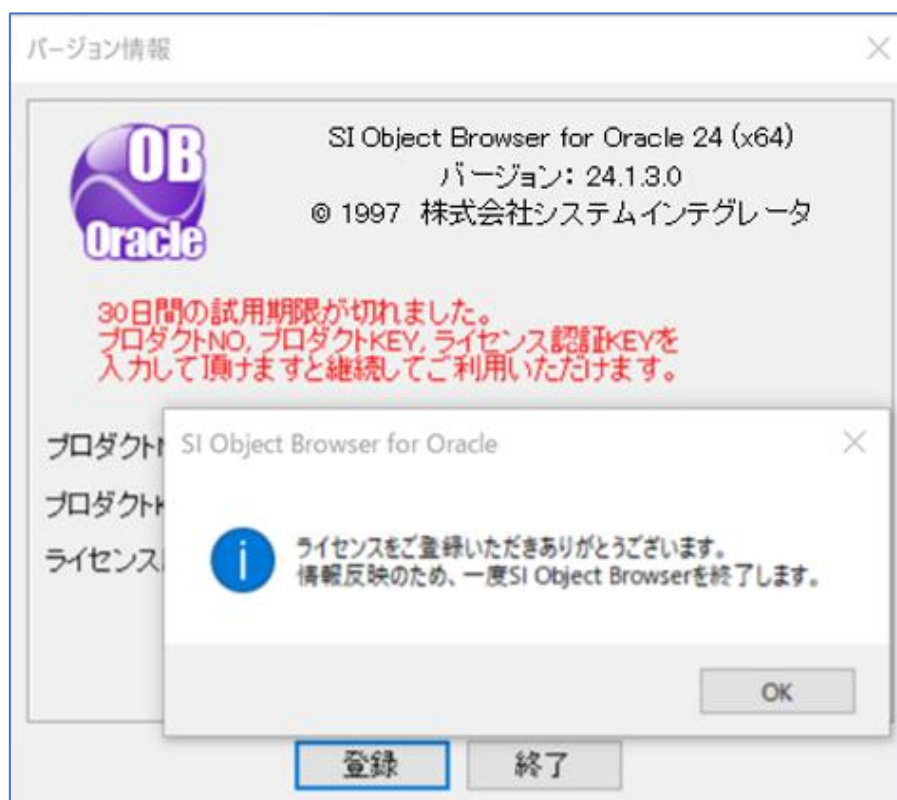
※「登録名」は誰がそのライセンスを使用しているのか、ライセンス管理者が確認するためのものです。ニックネームなど何でもかまいませんが、貴社におけるライセンスの管理者が、社内の使用者を特定できるような名前をご入力ください。

ライセンスの登録状況が表示されます。**[はい]**ボタンをクリックします。

ライセンス認証 KEY が表示されます。ライセンス認証 KEY を控えてください。



- ③起動時の画面に戻り、②で取得したライセンス認証 KEY を入力し、**[登録]**ボタンをクリックします。
「ライセンス登録を終了しました。」とメッセージが表示されます。以上で製品登録は完了です。



5. 製品の登録解除

製品登録後、マシンを入れ替える場合や、再登録したい場合は、ライセンスを解除していただく必要があります。
それぞれ以下の手順にて行ってください。

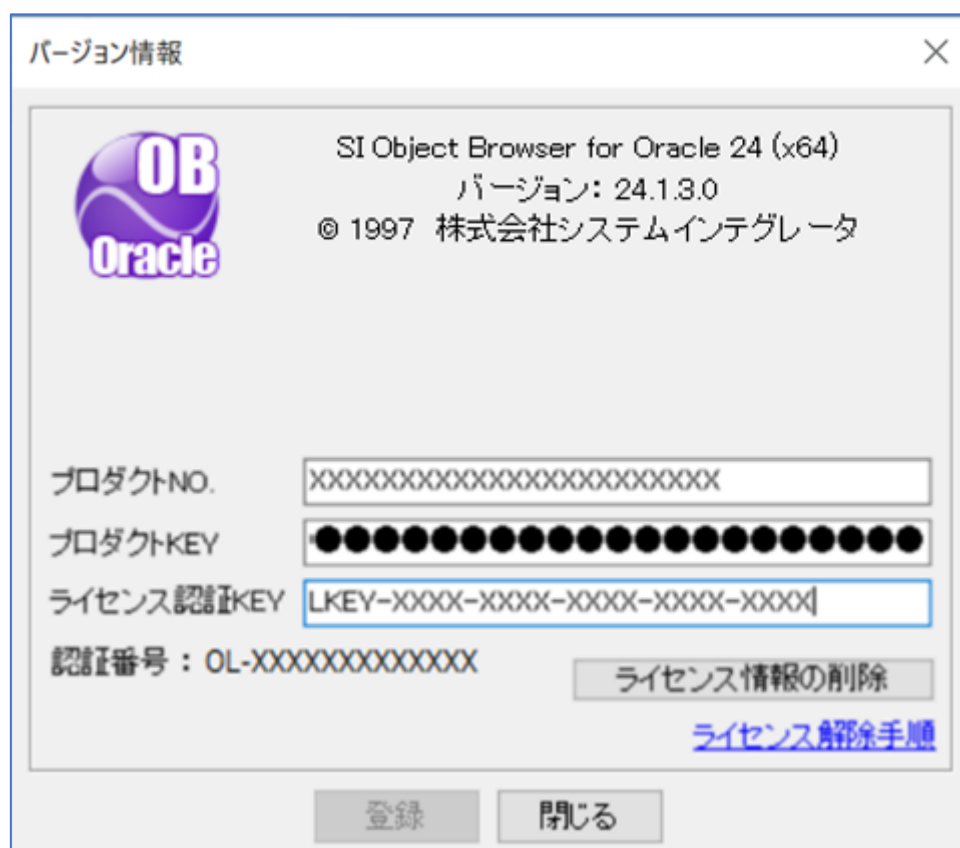
- 現在のマシンから他のマシンへ製品を入れ替えたい場合

「コントロールパネル」→「プログラムのアンインストール」よりアンインストールしてください。
ライセンスが登録済の場合は、自動でライセンス解除画面が表示されます。

- 新しいプロダクトKEYで製品を再登録したい場合

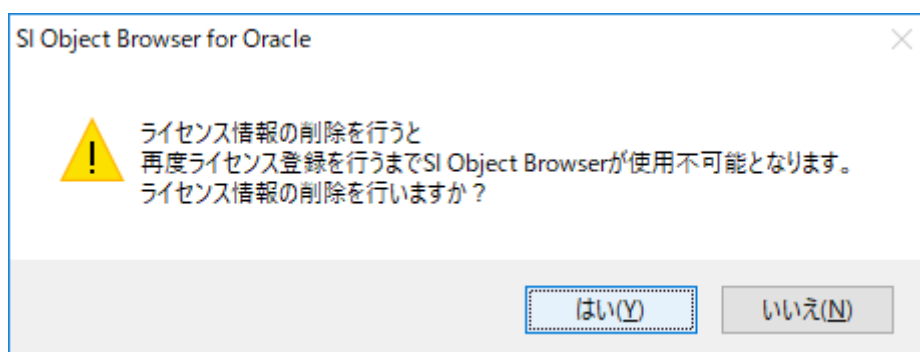
上記と同様の手順で、アンインストール後、再度インストールしていただくか、
「3. インストール後の初回起動」と同様に、管理者モードにて製品を起動し、「ヘルプ」メニューの「バージョン情報」を選択します。

以下のような画面が表示されますので、[ライセンス情報の削除]ボタンをクリックします。



削除の確認のダイアログが表示されますので、[はい]をクリックします。

※[はい]を押した時点で、再度製品登録を行うまで製品は使用不可となります。ご注意ください。



ライセンス解除画面が表示された後は、以下の操作を行ってください。

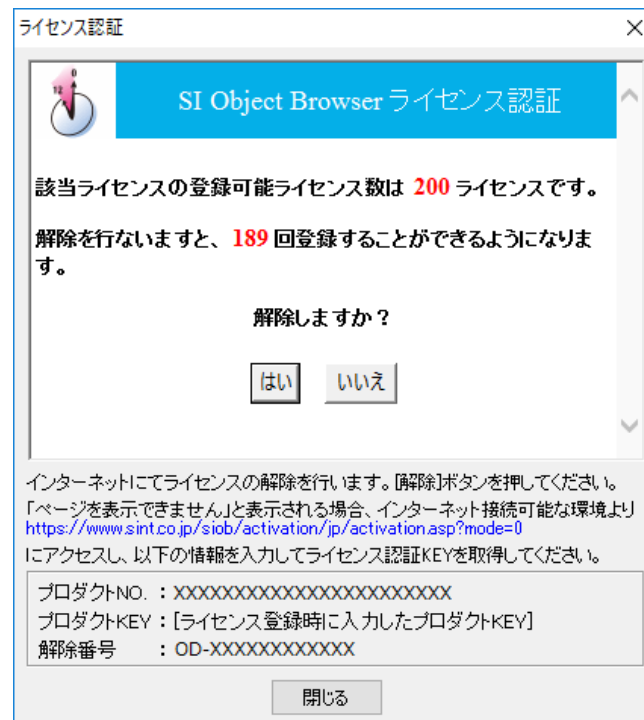
インターネットに接続できる場合

②インターネットに接続できる場合は以下のような画面が表示されます。

[解除]ボタンをクリックします。

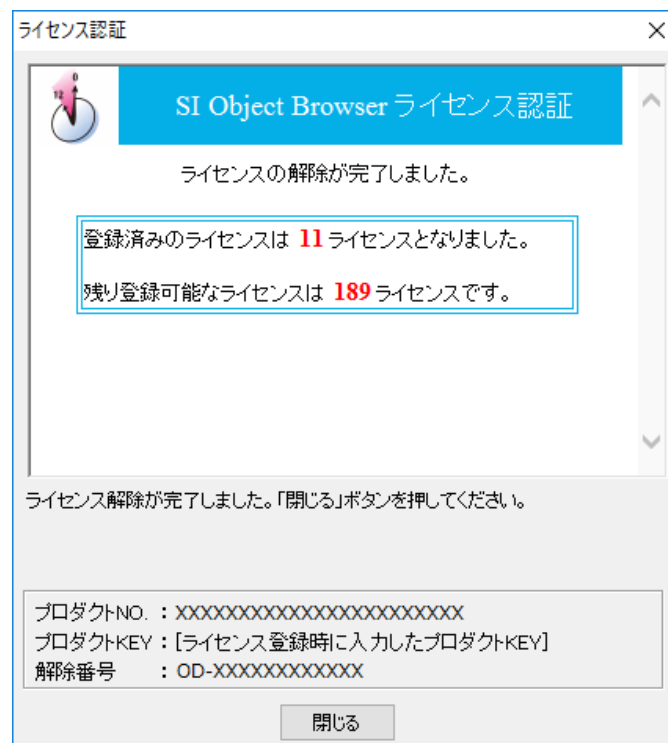


ライセンスの登録状況が表示されます。[はい]ボタンをクリックします。



ライセンス解除の完了画面が表示されます。[閉じる]をクリックします。

SI Object Browser が自動で終了されます。



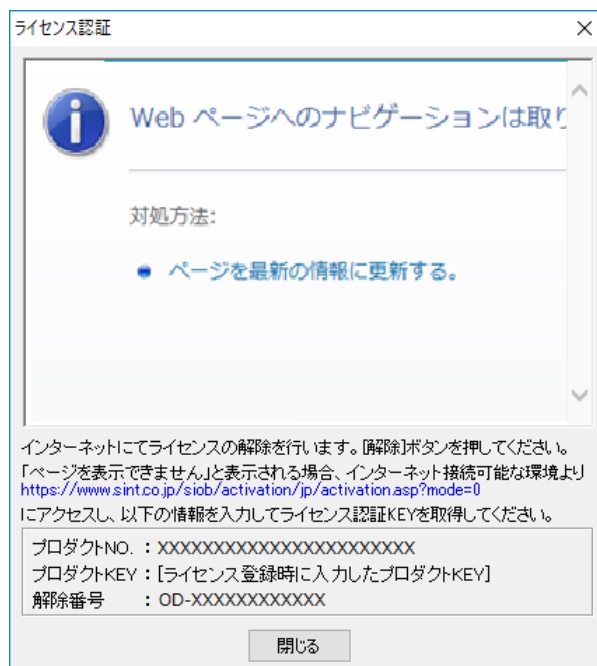
インターネットに接続できない場合

②インターネットに接続できない場合は、以下のような画面になりますので、画面下部に表示される「プロダクト NO」、「プロダクト KEY」、「解除番号」を控えてください。

「解除番号」はあとで調べることができませんのでここで必ずお控えください。

[閉じる]を押してください。終了確認の警告が表示されますので、[はい]をクリックします。

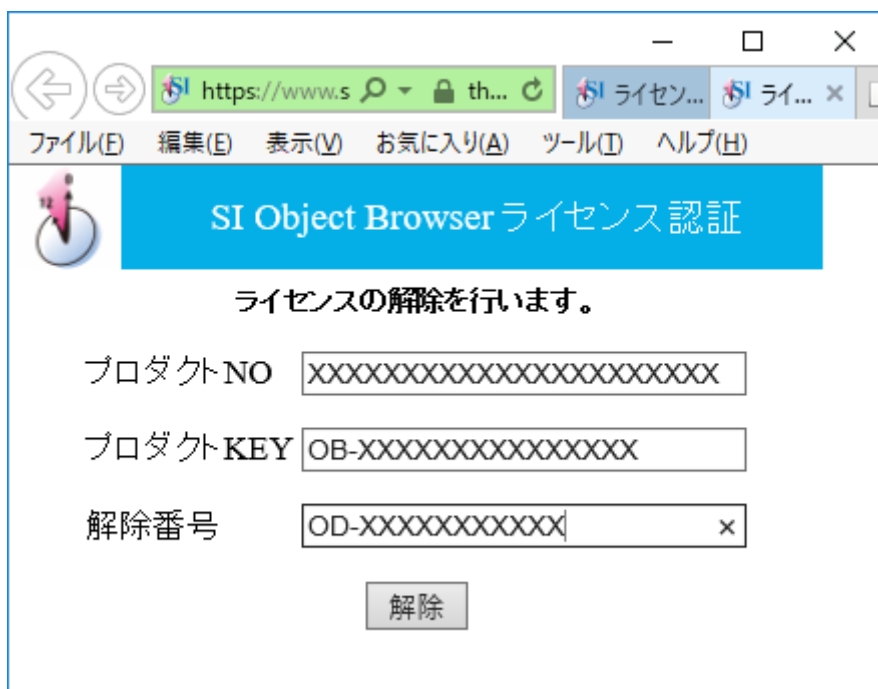
SI Object Browser が自動終了します。



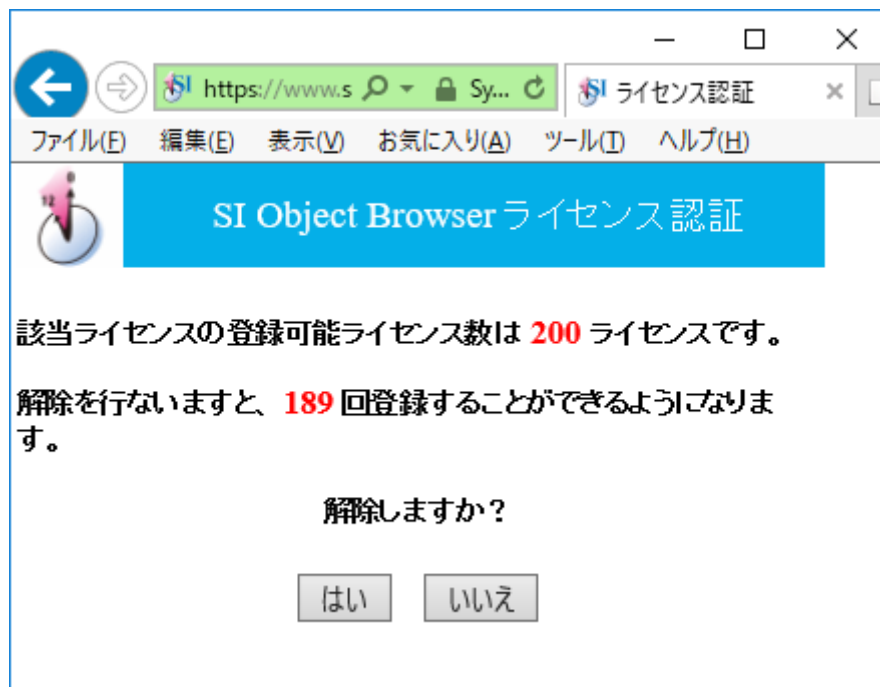
次に、別途インターネット接続できる環境の Web ブラウザより、以下の URL までアクセスします。

<https://www.sint.co.jp/siob/activation/jp/activation.asp?mode=0>

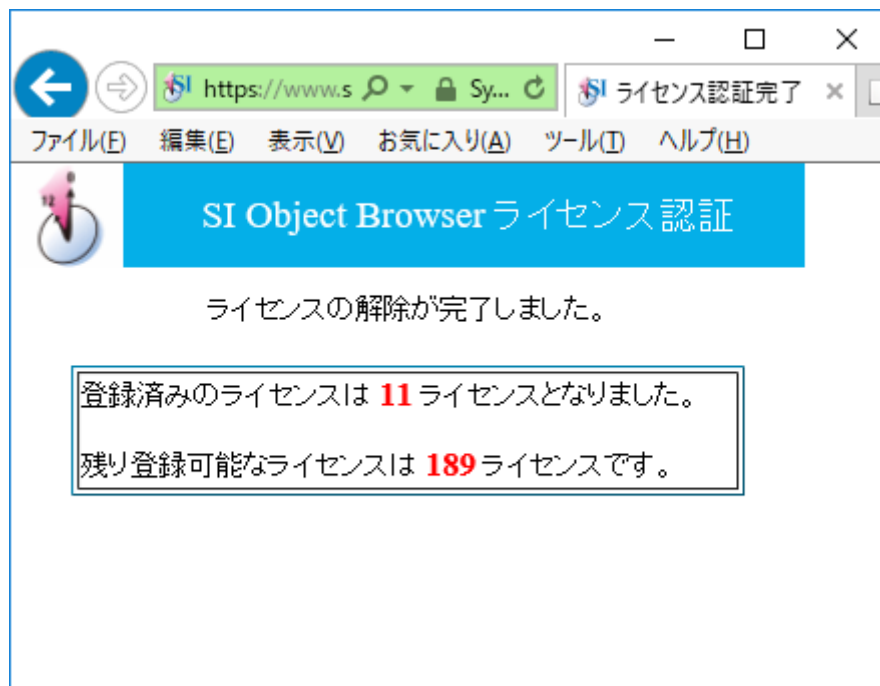
「プロダクト NO」、「プロダクト KEY」、「解除番号」を入力後、[解除]ボタンをクリックします。



ライセンスの登録状況が表示されます。[はい]ボタンをクリックします。



ライセンス解除の完了画面が表示されます。



以上で製品の登録解除は完了です。

登録解除後、再度ライセンス登録する場合は「4.製品登録」の手順で再登録をお願いします。