
SI Object Browser ER Ver.5 インストールのご案内

動作環境

SI Object Browser ER Ver.5に必要なマシン性能、バージョンは以下の通りです。

OS バージョン	Windows 2000,XP,2003 Server,2008 Server,Vista
対応 RDBMS	Oracle8.0.4～11.1.0 SQL Server2000、2005 PostgreSQL8 MySQL5 以上 フォワードエンジニアリング機能、リバースエンジニアリング機能、データベース同期機能を使わない場合はデータベースクライアントがインストールされていなくても構いません。
ハードウェア	・ 24MB 以上のメモリ (32MB 以上推奨) ・ 30MB 以上のハードディスクの空き容量
その他	・ Microsoft Excel (97 以降) がインストール済みであること (レポート出力機能で使用)

ご注意

インストール直後のプログラムは、30 日間限定のトライアル版です。起動時に表示される登録画面にプロダクトキーを入力することにより、引き続き製品版としてのご使用が可能となります。

(プロダクトキーを入手するには、ご購入手続きをして頂く必要があります。)

以下の操作は行なえませんので、十分ご注意下さい。

- ・ Ver.5 で作成・保存した ER 図を、Ver.4 で開くことはできません。
- ・ Ver.4 で作成・保存した ER 図を、Ver.5 にて保存した場合、再度 Ver.4 で開くことはできません。

インストール

SETUP.MSI をダブルクリックして下さい。

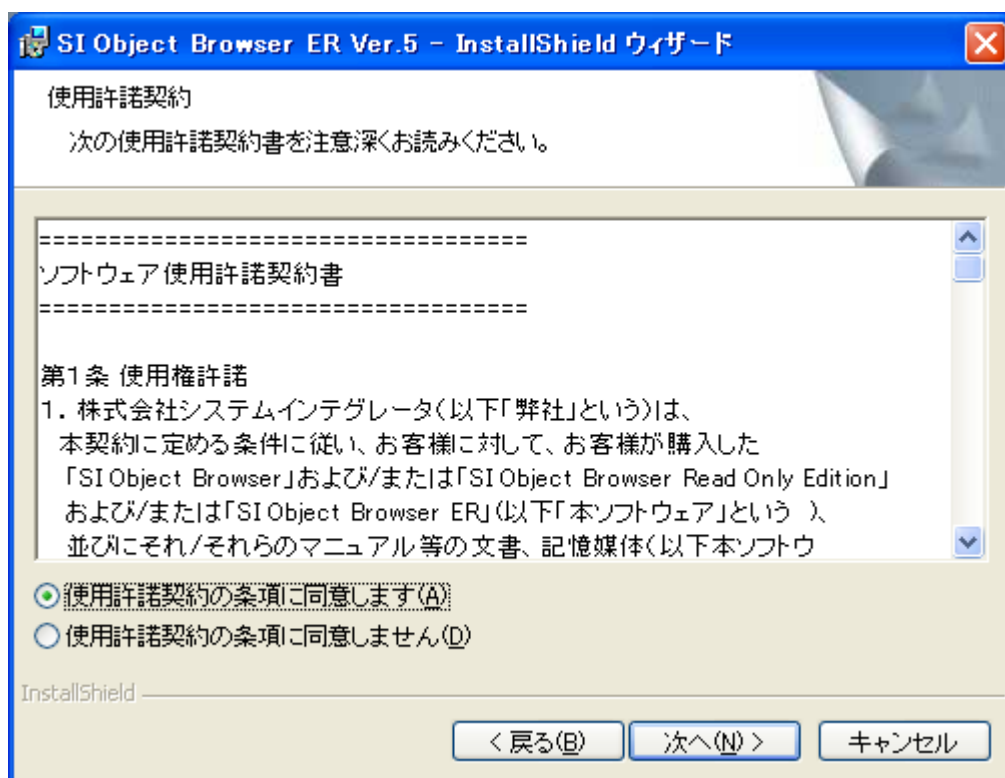
セットアップ画面が表示されますので、[次へ]ボタンをクリックします。



使用許諾契約画面が表示されます。

本ソフトウェアをインストールするためには使用許諾契約に同意していただく必要があります。

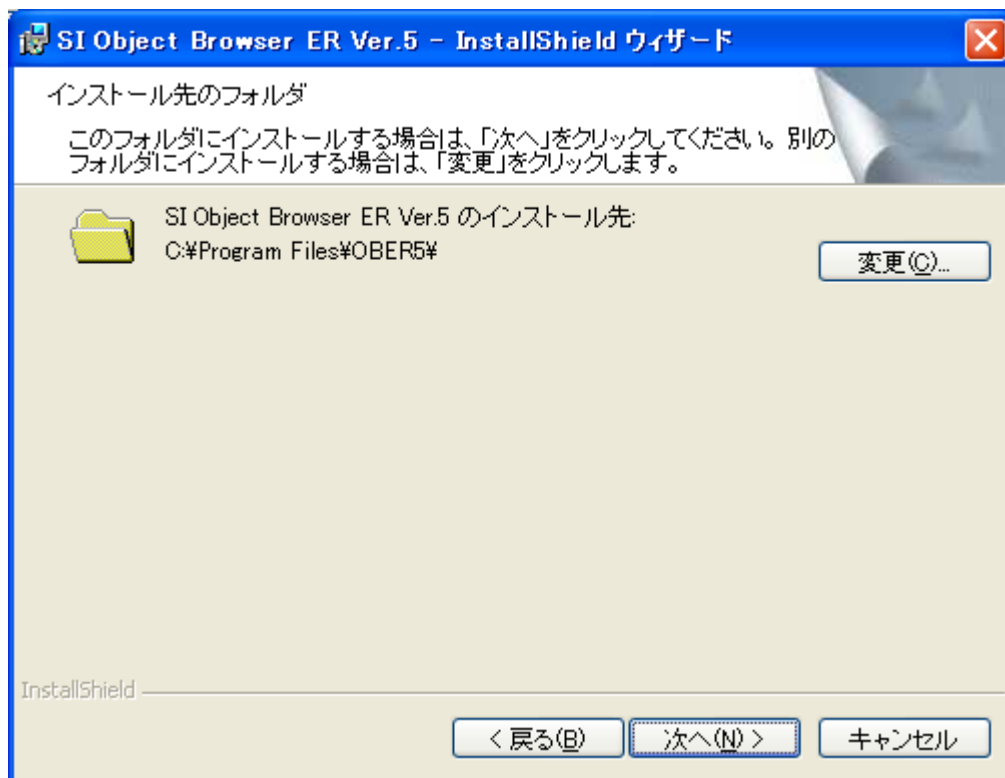
使用許諾契約をお読みの上、同意していただく場合は「使用許諾契約の条項に同意します」を選んで[次へ]ボタンを押して下さい。（同意されない場合は、[キャンセル]ボタンを押してインストールを中止して下さい。）



ユーザ情報画面が表示されます。利用者の名前と所属を入力し、[次へ]ボタンをクリックします。

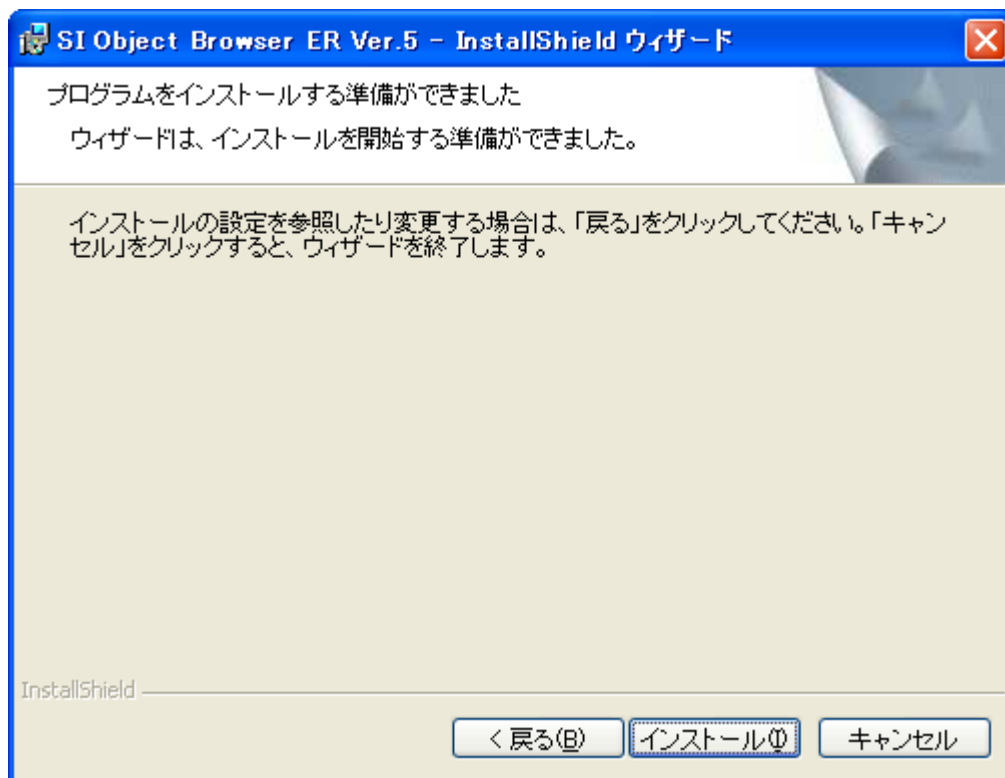


インストールするディレクトリを指定して、[次へ]ボタンをクリックします。

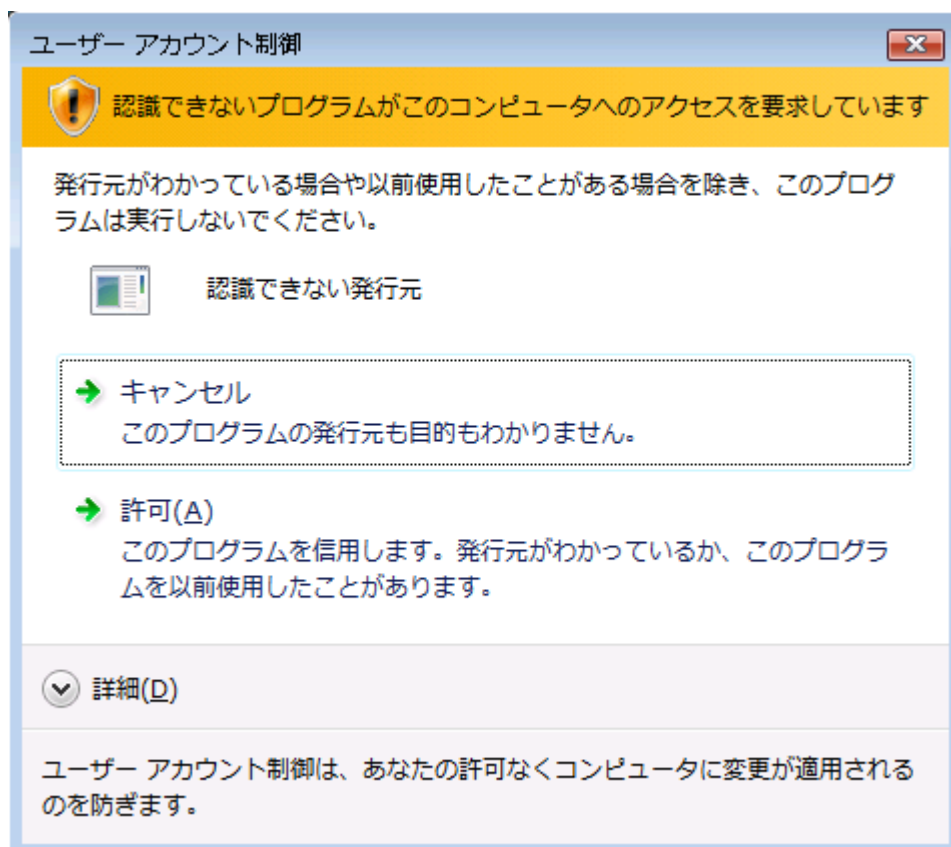


確認画面が表示されます。

インストールする場合は[インストール]ボタンをクリックして下さい。インストールが開始されます。



OS が WindowsVista/2008Server の場合は、インストールが開始された時点で下のような画面が表示されますので、**[許可]**を選択してください。(OS が WindowsVista/2008Server 以外の場合は表示されません。)



下の画面が表示されましたらセットアップは終了です。[完了]ボタンを押して下さい。

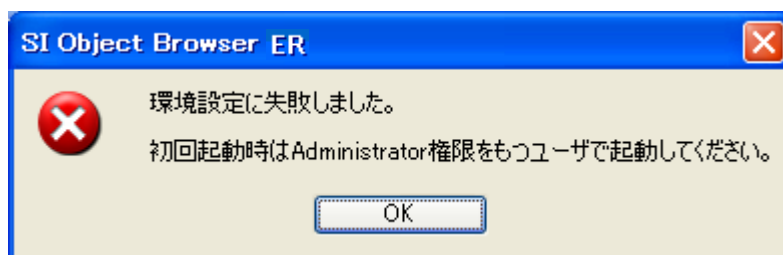


インストール後の注意

インストール後は、必ず Administrator 権限をもつユーザで初回の SI Object Browser ER の起動を行ってください。

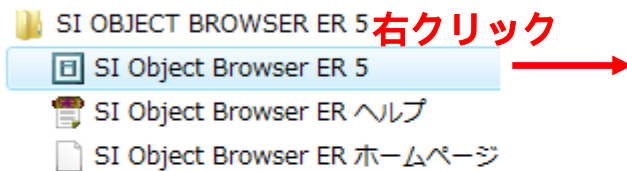
(2 回目以降の起動は Administrator 権限をもたないユーザでかまいません。)

Administrator 権限をもたないユーザで起動した場合は、以下のようなメッセージが表示されますので、Administrator 権限をもつユーザにログインしなおした上、再度 SI Object Browser ER の起動を行ってください。

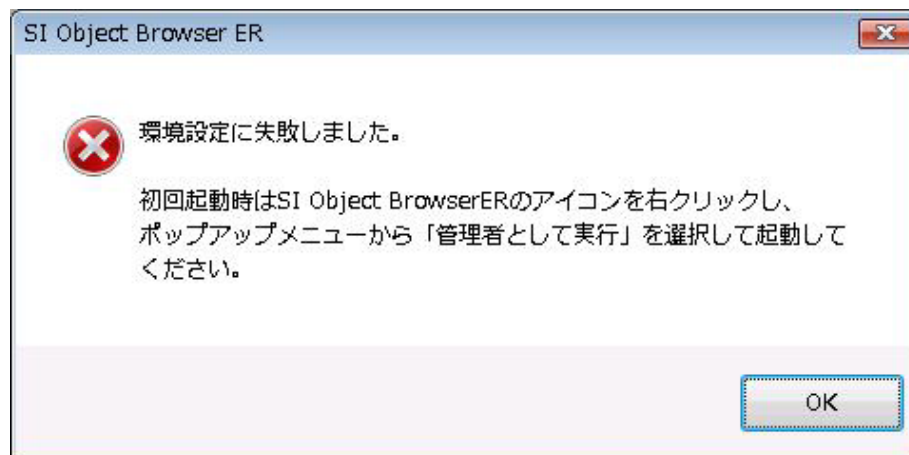


OS が WindowsVista/2008Server の場合は、

「SI Object Browser ER 5」の起動アイコンを右クリックし、
ポップアップメニューから**[管理者として実行]**を選択し、初回起動を行ってください。
(2 回目以降の起動は通常の方法で起動していただいてもかまいません。)



管理者として実行を選択しなかった場合は、以下のようなメッセージが表示されますので、
ポップアップメニューから**[管理者として実行]**を選択し、初回起動を行ってください。



製品登録

製品をご購入のお客様が、トライアル版から製品版にするための手順を案内いたします。

当製品ではインターネットによるライセンス認証が導入されています。

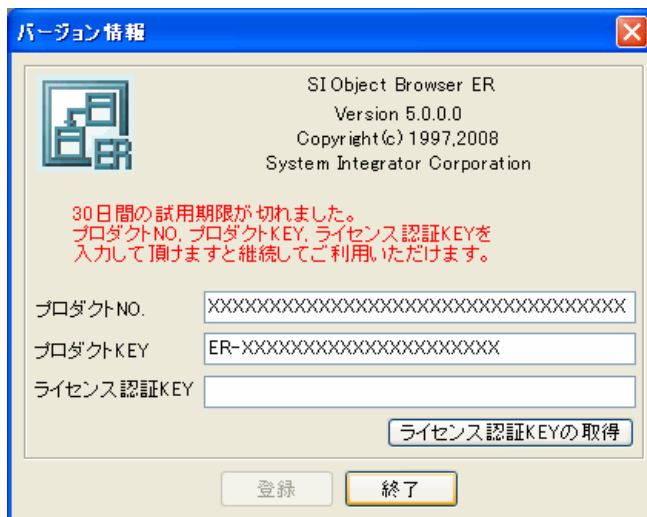
購入したライセンス数をこえての製品使用を行うことはできませんのでご注意ください。

ライセンス認証は、製品が正規にライセンスを受けたことを確認するために行うライセンスの不正使用防止技術です。
ライセンス認証を行っても、個人情報が送信されることはありません。

上記「インストール後の初回起動」と同様に、

Administrator 権限のあるユーザ(OS が Windows Vista/2008 Server の場合は管理者モード)にて

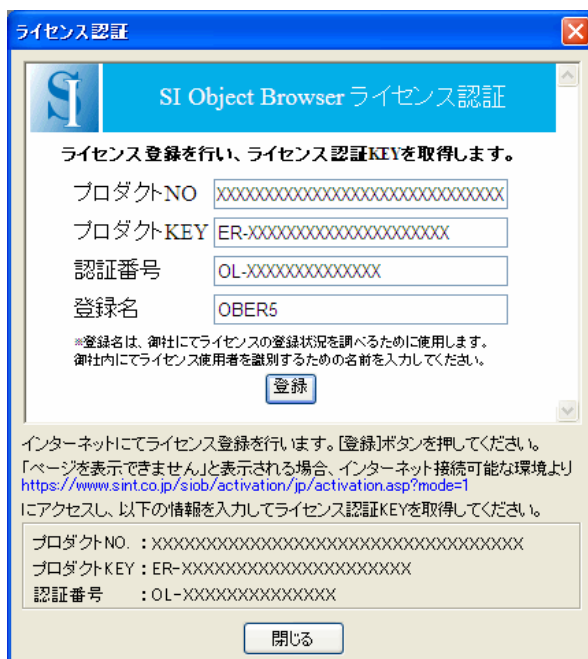
製品を起動します。起動画面にてプロダクト NO、プロダクト KEY を入力後、**[ライセンス認証 KEY の取得]** ボタンをクリックします。



インターネットに接続できる場合

インターネットに接続できる場合は以下のような画面が表示されます。

登録名を入力後、**[登録]**ボタンをクリックします。



「登録名」は誰がそのライセンスを使用しているのか、ライセンス管理者が確認するためのものです。

ニックネームなど何でもかまいませんが、貴社におけるライセンスの管理者が、社内の使用者を特定できるような名前をご入力ください。

ライセンスの登録状況が表示されます。[はい]ボタンをクリックします。

ライセンス認証

SI Object Browser ライセンス認証

該当ライセンスの登録可能ライセンス数は 5 ライセンスです。

残り 5 回登録することが可能です。

登録しますか？

はい いいえ

インターネットにてライセンス登録を行います。[登録]ボタンを押してください。
「ページを表示できません」と表示される場合、インターネット接続可能な環境より
<https://www.sint.co.jp/siob/activation/jp/activation.asp?mode=1>
にアクセスし、以下の情報を入力してライセンス認証KEYを取得してください。

プロダクトNO. : XXXXXXXXXXXXXXXXXXXXXXXXXXXXXXXX
プロダクトKEY : ER-XXXXXXXXXXXXXXXXXXXXXXXXXXXX
認証番号 : OL-XXXXXXXXXXXXXXXXXXXX

開じる

ライセンス認証 KEY が表示されます。[閉じる]をクリックします。

ライセンス認証

SI Object Browser ライセンス認証

ライセンス認証KEY :
LKEY-XXXXXXXXXXXXXXXXXXXXXXXXXXXX

ライセンス登録が完了しました。
上記ライセンス認証KEYをお控えの上、
SI Object Browserにて入力してください。

登録済みのライセンスは 1 ライセンスとなりました。

残り登録可能なライセンスは 4 ライセンスです。

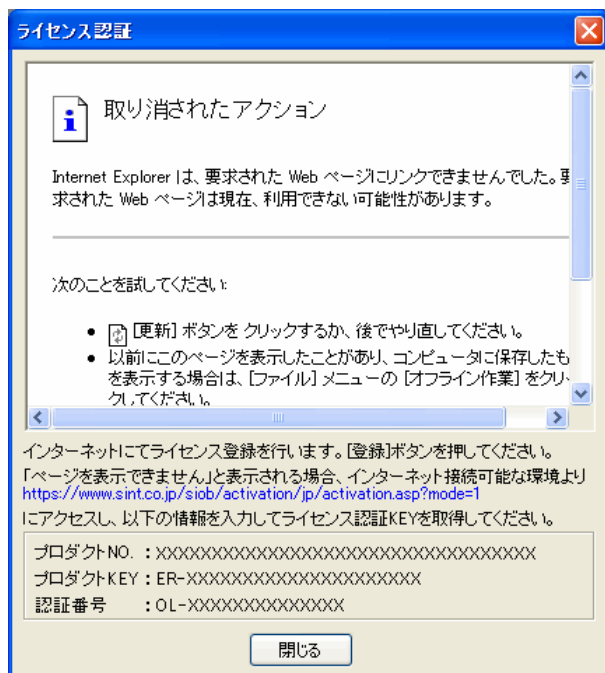
インターネットにてライセンス登録を行います。[登録]ボタンを押してください。
「ページを表示できません」と表示される場合、インターネット接続可能な環境より
<https://www.sint.co.jp/siob/activation/jp/activation.asp?mode=1>
にアクセスし、以下の情報を入力してライセンス認証KEYを取得してください。

プロダクトNO. : XXXXXXXXXXXXXXXXXXXXXXXXXXXXXXXX
プロダクトKEY : ER-XXXXXXXXXXXXXXXXXXXXXXXXXXXX
認証番号 : OL-XXXXXXXXXXXXXXXXXXXX

閉じる

インターネットに接続できない場合

インターネットに接続できない場合は、以下のような画面になりますので、画面下部に表示される「プロダクト NO」、「プロダクト KEY」、「認証番号」を控えてください。



次に別途、インターネット接続できる環境の Web ブラウザより、以下の URL までアクセスします。

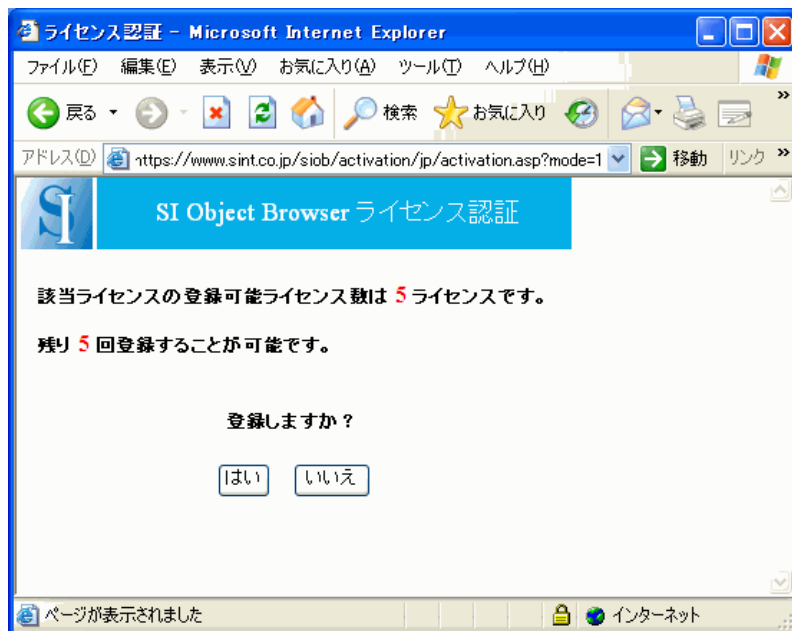
<https://www.sint.co.jp/siob/activation/jp/activation.asp?mode=1>

「プロダクト NO」、「プロダクト KEY」、「認証番号」、「登録名」を入力後、[登録]ボタンをクリックします。

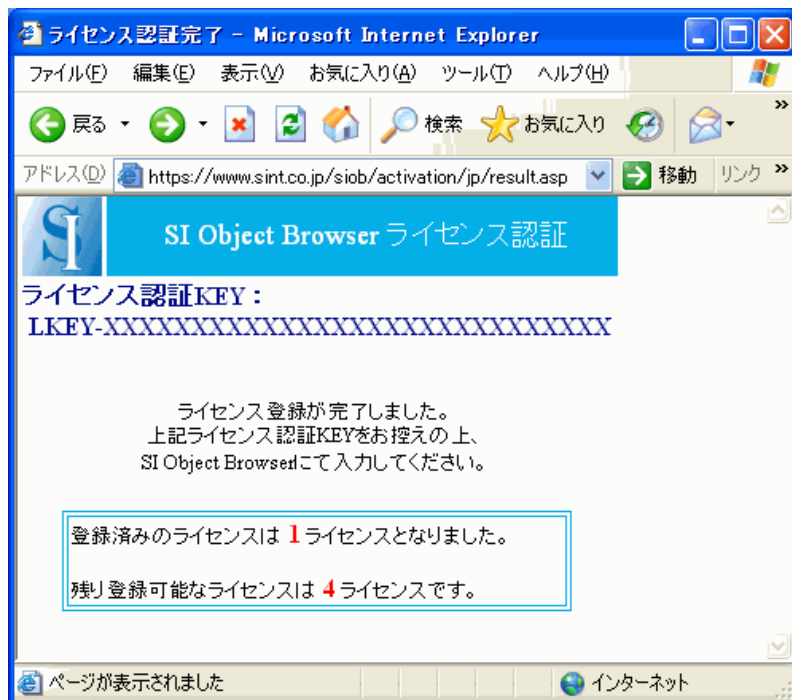


「登録名」は誰がそのライセンスを使用しているのか、ライセンス管理者が確認するためのものです。ニックネームなど何でもかまいませんが、貴社におけるライセンスの管理者が、社内の使用者を特定できるような名前をご入力ください。

ライセンスの登録状況が表示されます。[はい]ボタンをクリックします。



ライセンス認証 KEY が表示されます。ライセンス認証 KEY を控えてください。



起動時の画面に戻り、 で取得したライセンス認証 KEY を入力し、 **[登録]** ボタンをクリックします。
「ライセンス登録を終了しました。」とメッセージが表示されます。以上で製品登録は完了です。



製品の登録解除

製品登録後、

- ・現在のマシンから他のマシンへ製品を入れ替えたい
- ・新しいプロダクト KEY で製品を再登録したい

場合、製品登録を解除する必要があります。

その場合は、以下の手順に従って製品の登録を解除して下さい。

上記「 インストール後の初回起動」と同様に、

Administrator 権限のあるユーザ(OS が Windows Vista/2008 Server の場合は管理者モード)にて

製品を起動し、「ヘルプ」メニューの「バージョン情報」を選択します。

以下のような画面が表示されますので、**[ライセンス情報の削除]** ボタンをクリックします。

削除の確認のダイアログが表示されますので、**[はい]** をクリックします。

[はい]を押した時点で、再度製品登録を行うまで製品は使用不可となります。ご注意ください。



インターネットに接続できる場合

インターネットに接続できる場合は以下のような画面が表示されます。

[解除]ボタンをクリックします。

ライセンス認証

SI Object Browser ライセンス認証

ライセンスの解除を行います。

プロダクトNO

プロダクトKEY

解除番号

解除

インターネットにてライセンスの解除を行います。[解除]ボタンを押してください。
「ページを表示できません」と表示される場合、インターネット接続可能な環境より
<https://www.sint.co.jp/siob/activation/jp/activation.asp?mode=0>
にアクセスし、以下の情報を入力してライセンス認証KEYを取得してください。

プロダクトNO. : XXXXXXXXXXXXXXXXXXXXXXXXXXXXXXXXXXXX
プロダクトKEY : [ライセンス登録時に入力したプロダクトKEY]
認証番号 : OD-XXXXXXXXXXXX

閉じる

ライセンスの登録状況が表示されます。[はい]ボタンをクリックします。

ライセンス認証

SI Object Browser ライセンス認証

該当ライセンスの登録可能ライセンス数は 5 ライセンスです。

解除を行ないますと、5 回登録することができるようになります。

解除しますか？

はい いいえ

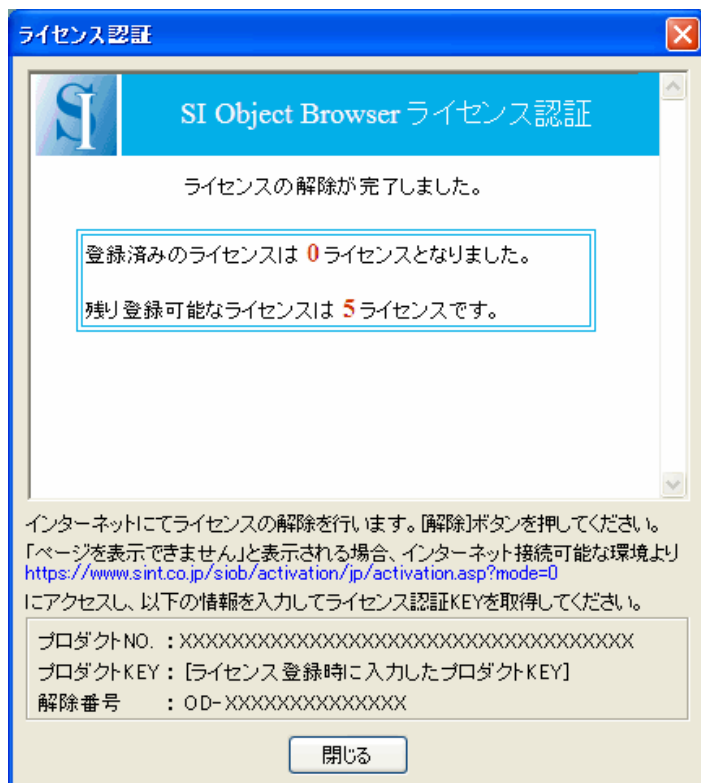
インターネットにてライセンスの解除を行います。[解除]ボタンを押してください。
「ページを表示できません」と表示される場合、インターネット接続可能な環境より
<https://www.sint.co.jp/siob/activation/jp/activation.asp?mode=0>
にアクセスし、以下の情報を入力してライセンス認証KEYを取得してください。

プロダクトNO. : XXXXXXXXXXXXXXXXXXXXXXXXXXXXXXXXXXXX
プロダクトKEY : [ライセンス登録時に入力したプロダクトKEY]
認証番号 : OD-XXXXXXXXXXXX

閉じる

ライセンス解除の完了画面が表示されます。 **[閉じる]**をクリックします。

SI Object Browser ER が自動で終了されます。



インターネットに接続できない場合

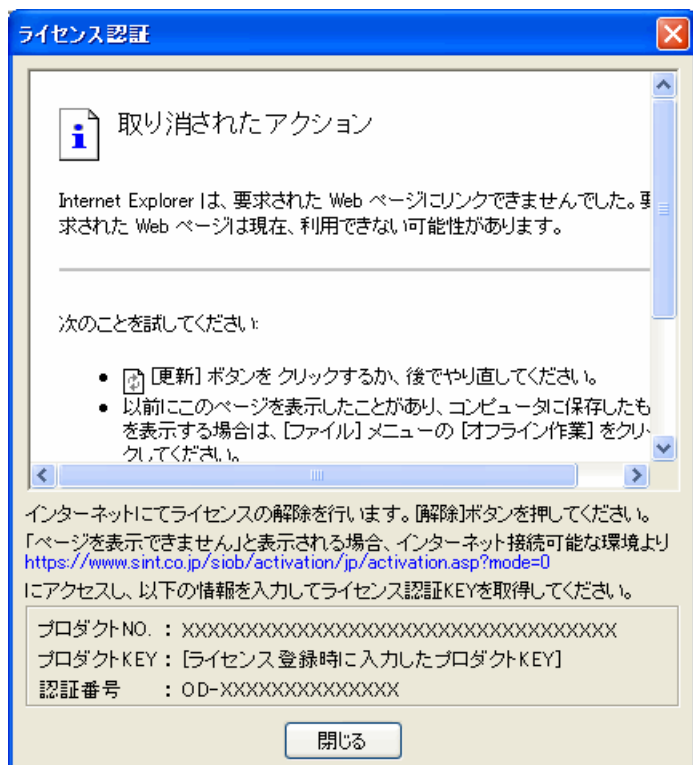
インターネットに接続できない場合は、以下のような画面になりますので、

画面下部に表示される「プロダクト NO」、「プロダクト KEY」、「解除番号」を控えてください。

「解除番号」はあとで調べることができませんのでここで必ずお控え下さい。

[閉じる]を押してください。終了確認の警告が表示されますので、**[はい]**をクリックします。

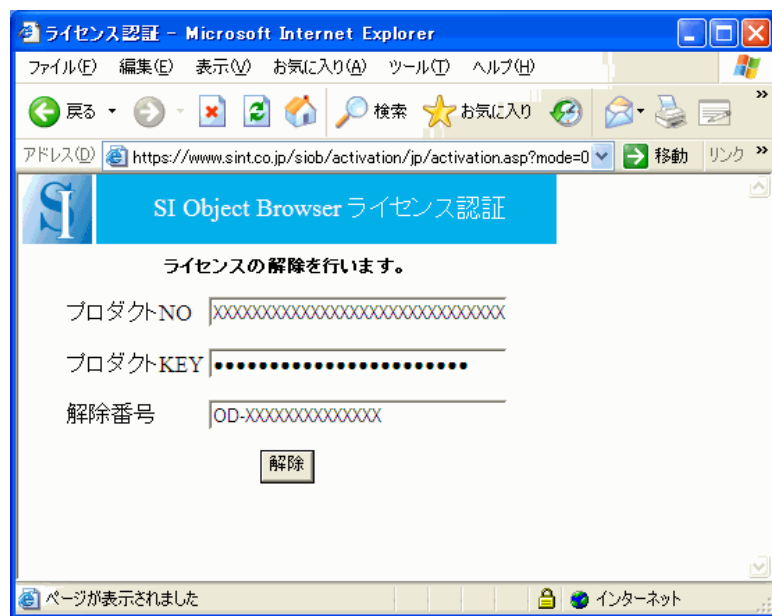
SI Object Browser ER が自動終了します。



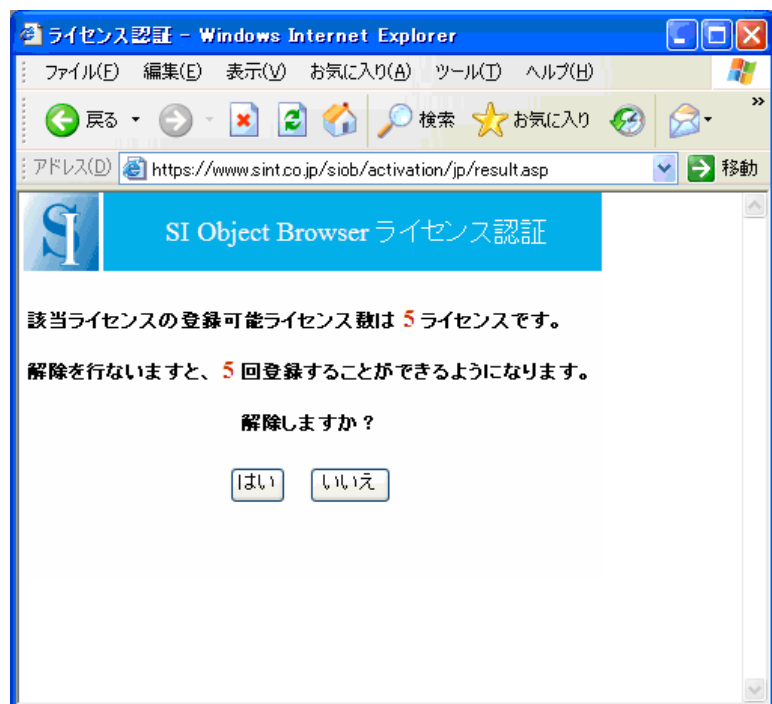
次に、別途インターネット接続できる環境の Web ブラウザより、以下の URL までアクセスします。

<https://www.sint.co.jp/siob/activation/jp/activation.asp?mode=0>

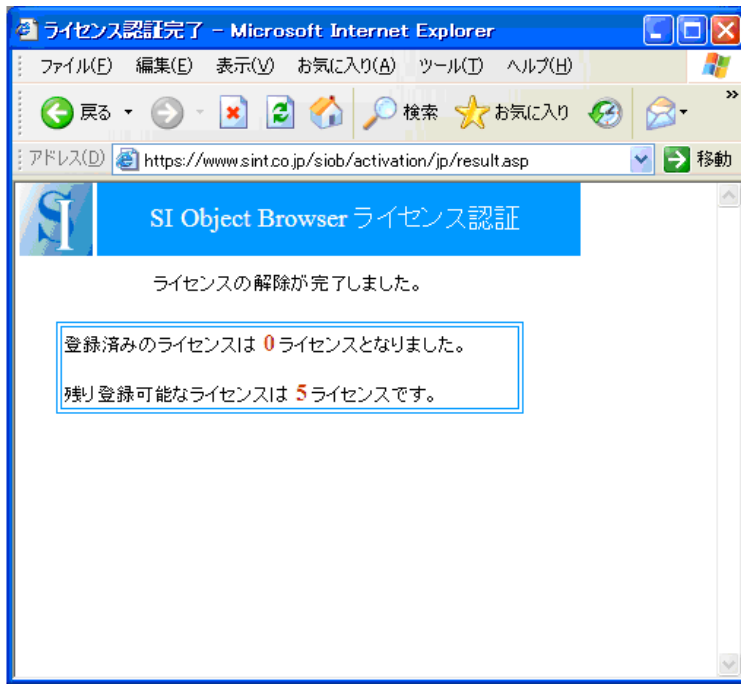
「プロダクト NO」、「プロダクト KEY」、「解除番号」を入力後、**[解除]** ボタンをクリックします。



ライセンスの登録状況が表示されます。**[はい]** ボタンをクリックします。



ライセンス解除の完了画面が表示されます。



以上で製品登録の解除は完了です。

製品解除後、別のプロダクト KEY でライセンス登録する場合は

再度 SI Object Browser ER を起動し、製品登録を行ってください。

同マシンにて製品を利用しない場合は、製品のアンインストールを行ってください。