

SI Object Browser ER Ver. 4 安装说明

■ 运行环境

SI Object Browser ER Ver. 4 要求的硬件性能、版本如下：

OS 版本	Windows 2000, XP, 2003 Server, Vista
对应 RDBMS	Oracle8.0.4~10.2.0 SQL Server2000、2005 PostgreSQL8 ※不用正向工程功能，逆向工程功能，同步数据库功能的情况下，可以不安装数据库客户端。
硬件	• 24MB 以上内存(推荐 32MB 以上) • 30MB 以上的硬盘可用空间
其他	• 安装了 Microsoft Excel (97 以上) (用于报表输出功能) • 连接互联网的环境 ※

※ SI Object Browser ER Ver. 4 中文版采用了通过互联网验证许可证，因此要想作为正式版使用必须要有连接互联网的环境。(但是，即使安装本产品的电脑不能直接连接互联网，如果另外有能够联网的电脑，也可以使用本产品。)

■ 注意

安装后的程序为有效期 30 天的测试版。在启动时显示的登陆画面中，通过输入验证码，就可以作为正式版进行使用。

(要取得验证码，需要办理购买手续)

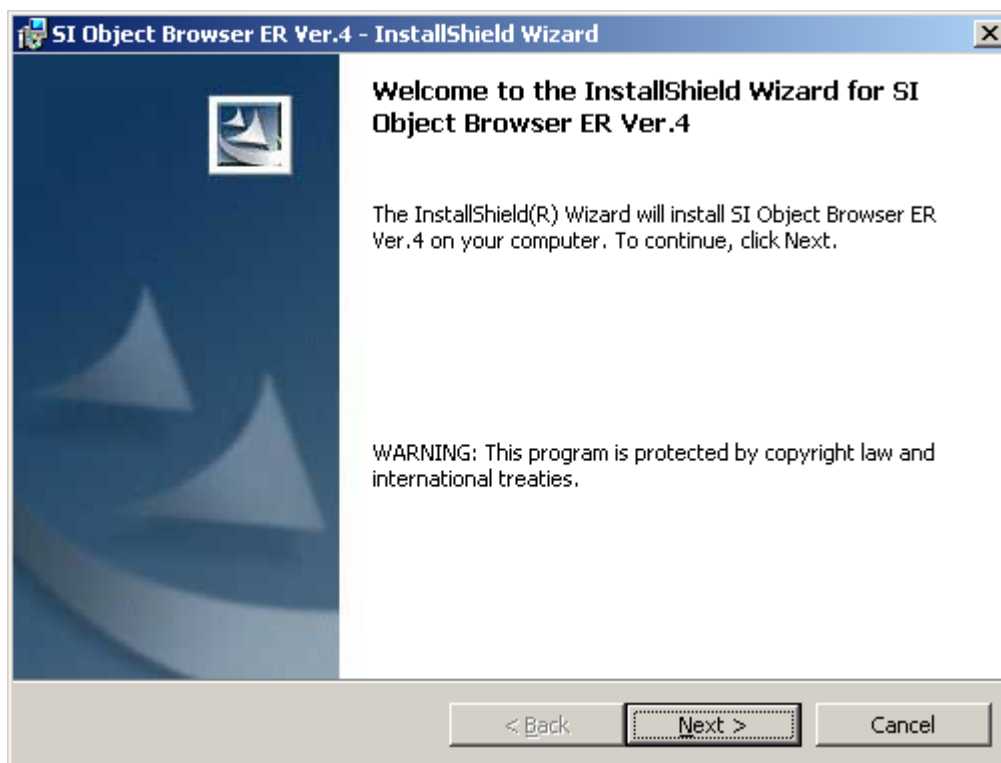
※ 请注意无法执行以下操作

- Ver. 3 不支持用 Ver. 4 创建 • 保存的 ER 图。
- 在 Ver. 4 保存的用 Ver. 3 创建 • 保存的 ER 图，不能用 Ver. 3 再次打开。

■ 安装

请双击 SETUP.MSI

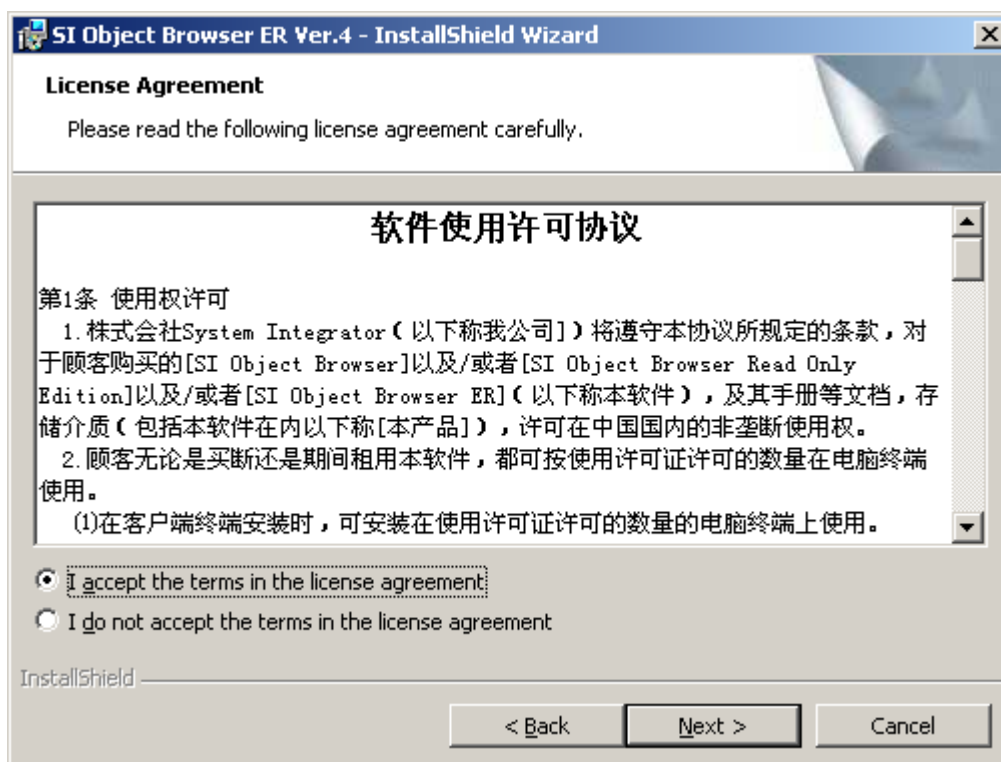
显示设置画面，点击[下一步]按钮



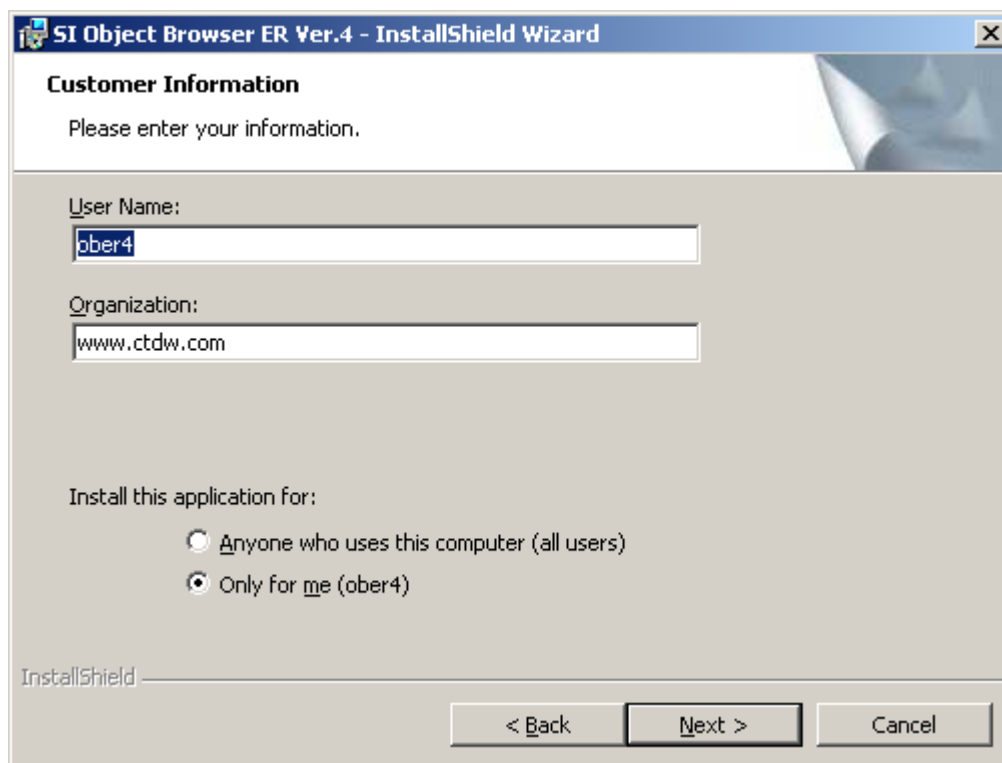
显示使用许可合同画面

同意使用许可合同后，方可进行本软件的安装。

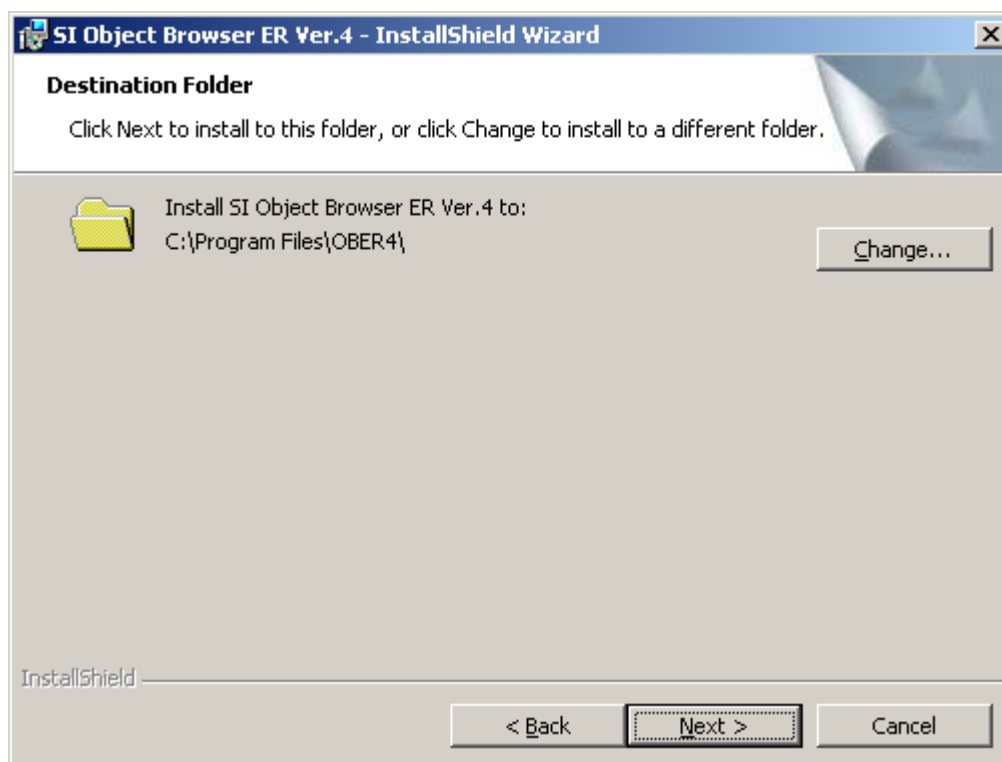
阅读使用许可合同，如同意，请选择[同意使用许可合同的条款]、并按[下一步]按钮
(如不同意，请按[取消]按钮、退出安装)



显示用户信息画面。输入使用者的姓名和所属、点击[下一步]按钮。

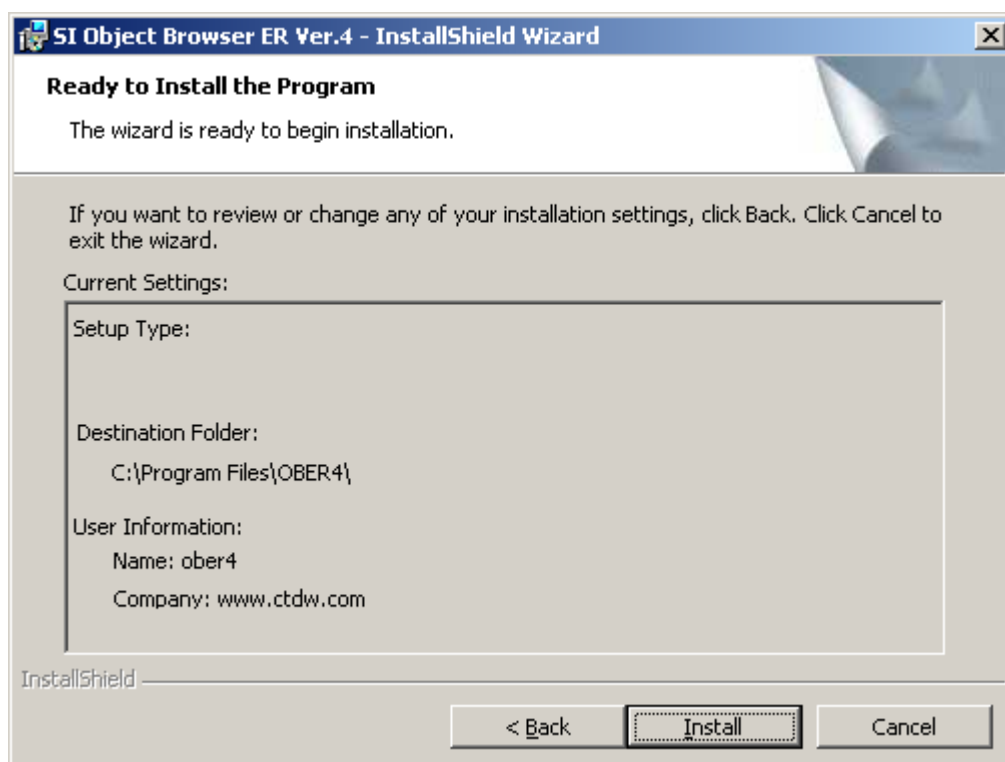


指定安装路径，点击[下一步]按钮。



显示确认画面。

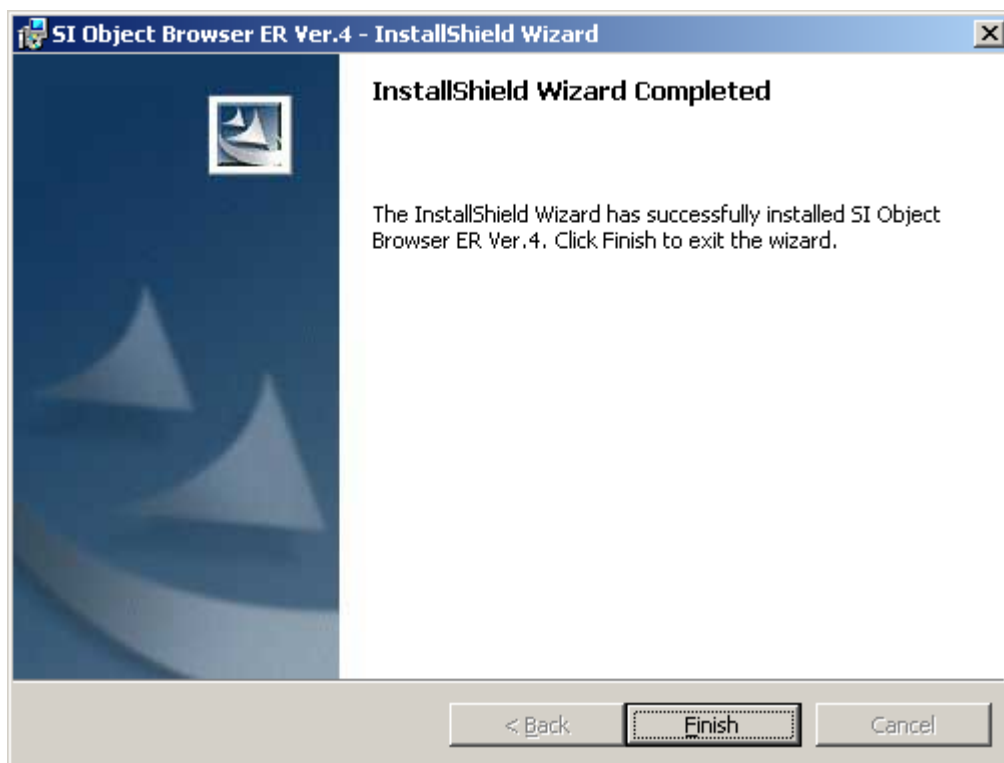
如安装点击[安装]按钮、开始安装。



如 OS 为 WindowsVista，开始安装时会显示如下画面，
请选择[允许]、(OS 为 WindowsVista 以外时则不显示)



显示如下画面则说明安装完成。请按[完成]按钮。



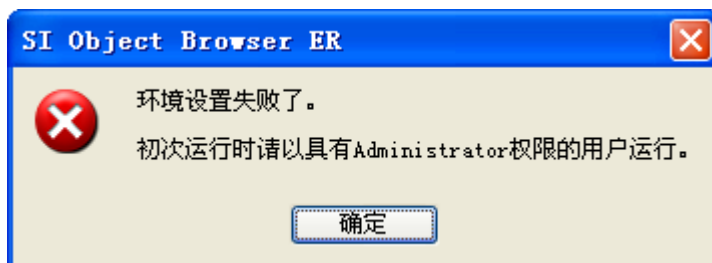
■ 安装后的注意事项

安装后，一定要以 Administrator 权限的用户完成 SI Object Browser ER 的第一次运行。

（从第二次开始，就可以用非 Administrator 权限的用户运行了。）

以非 Administrator 权限的用户运行时，将会显示如下提示，

请以 Administrator 权限的用户重新登录后，再次运行 SI Object Browser ER。

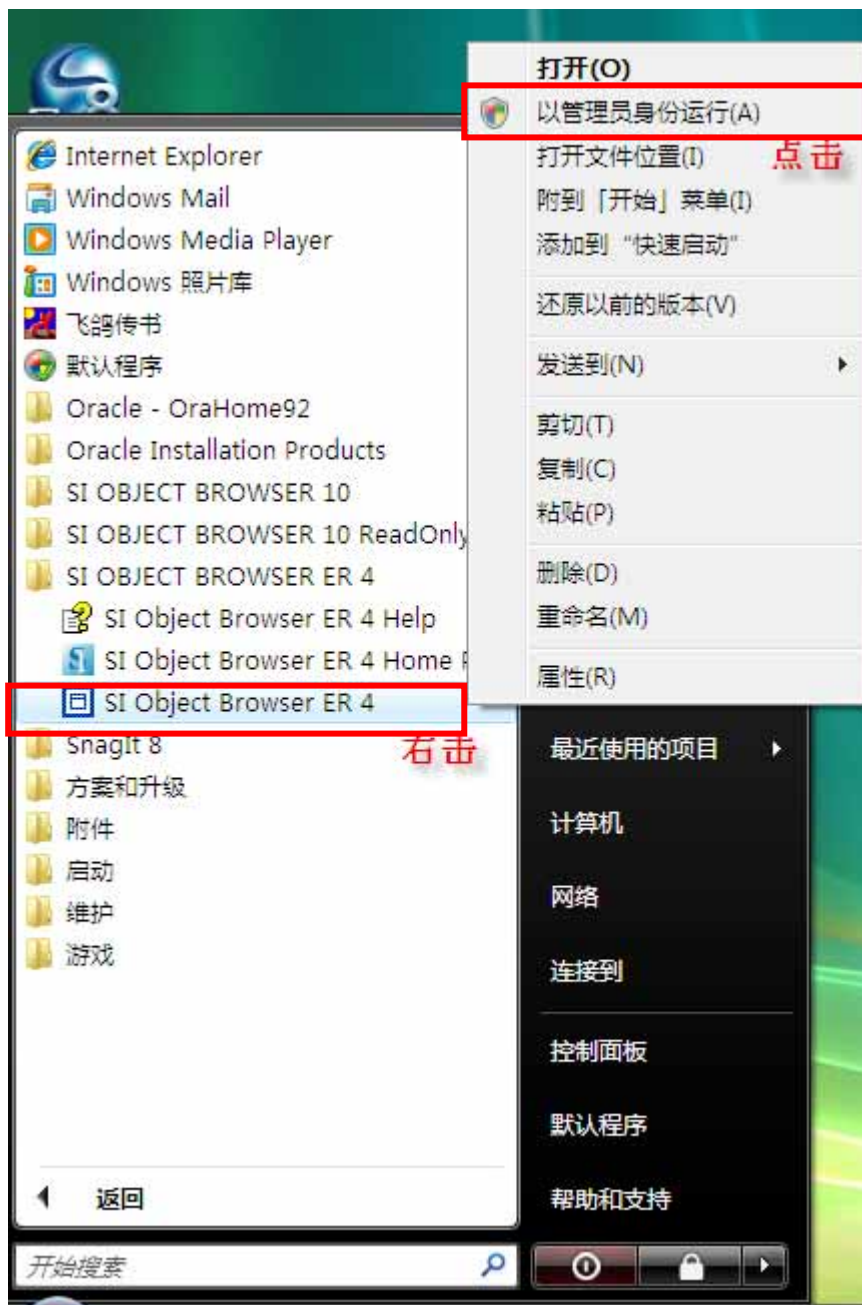


OS 为 WindowsVista 时，

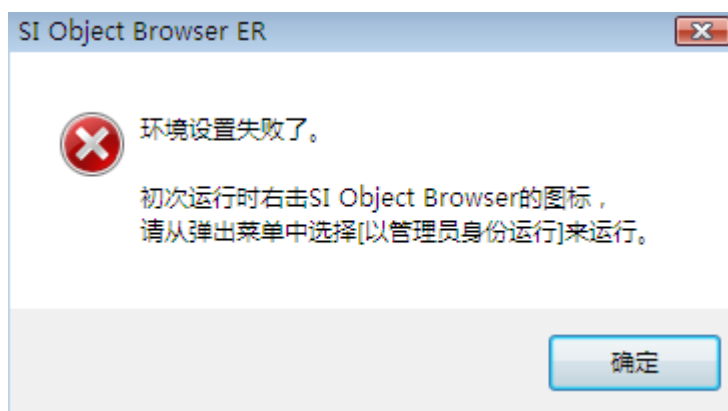
右击「SI Object Browser ER 4」的运行图标，

在弹出菜单中选择[以管理员身份执行]，完成第一次运行。

（从第 2 次开始，就可以用通常的方法运行了。）



当没有选择[以管理员身份执行]时，将会显示如下提示，
在弹出菜单中选择[以管理员身份执行]，完成第一次运行。



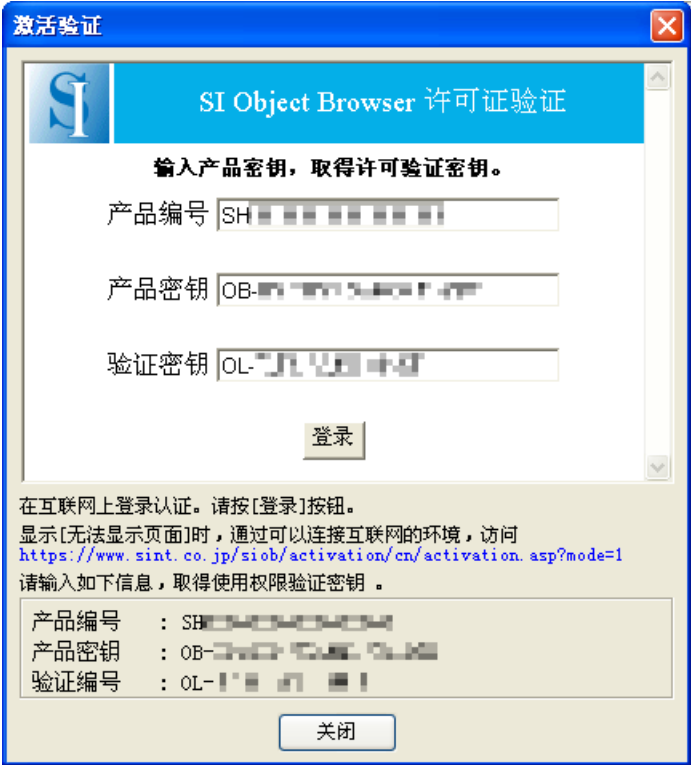
产品登录

购买产品后把试用版变为正式版的步骤。
该产品采用了通过互联网验证许可证。
请注意超出许可数本产品将不能使用。

- ①与上述「■安装后的初次运行」一样，
拥有 Administrator 权限的用户 (OS 是 WindowsVista 的时候为管理员模式) 运行本产品。
在启动画面输入产品编号，产品密钥后，点击[取得激活密钥]按钮。



- ②连接上因特网
连接上因特网时会显示以下的画面。
点击[登录]按钮。



下一步、显示关于个人信息利用目的画面。

同意并接受内容，请您点击[同意]按钮。

不同意的情况下，请您点击[不同意]按钮。

SI Object Browser 许可证验证

关于个人信息利用目的

下一画面是个人信息输入画面。
请输入您的个人信息，以便我们为您提供更好的服务。

对于如何使用您的个人信息，我公司将严格参照以下内容。

同意并接受以下内容，请您点击【同意】按钮。
不同意的情况下，请您点击【不同意】按钮。

在点击【同意】按钮之后，将被视为已经同意并接受以下内容。

在互联网上登录认证。请按[登录]按钮。
显示[无法显示页面]时，通过可以连接互联网的环境，访问
<https://www.sint.co.jp/siob/activation/cn/activation.asp?mode=1>
请输入如下信息，取得使用权限验证密钥。

产品编号 : SH-
产品密钥 : OB-
验证编号 : OL-

关闭

点击[同意]按钮之后、显示用户信息输入画面。

在输入必需项目之后、点击[登录]按钮。

SI Object Browser 许可证验证

请输入您的用户信息。
*●为必须输入项目。

●顾客姓名

公司(机关、团体、企事业单位及社会组织)购买用户，请在【顾客姓名】内输入贵公司
(机关、团体、企事业单位及社会组织)名称；
个人购买用户，请在【顾客姓名】内输入您的个人姓名。

●职业

部门名称

负责人姓名

在互联网上登录认证。请按[登录]按钮。
显示[无法显示页面]时，通过可以连接互联网的环境，访问
<https://www.sint.co.jp/siob/activation/cn/activation.asp?mode=1>
请输入如下信息，取得使用权限验证密钥。

产品编号 : SH-
产品密钥 : OB-
验证编号 : OL-

关闭

*公司(机关、团体、企事业单位及社会组织)购买用户，请在【顾客姓名】内输入贵公司

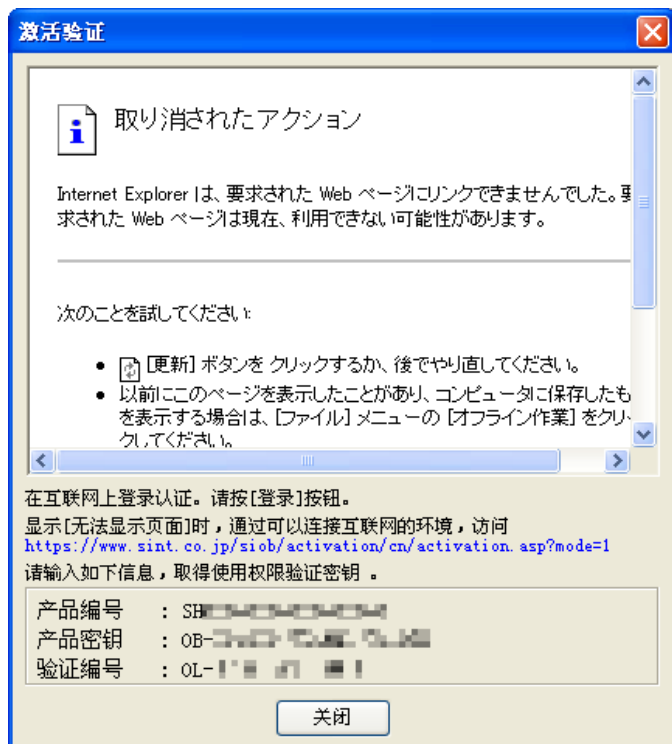
(机关、团体、企事业单位及社会组织)名称；个人购买用户，请在【顾客姓名】内输入您的个人姓名。

请在【负责人姓名】内输入采购负责人姓名。

网络连接失败的时候

网络连接失败的时候，显示以下的画面。

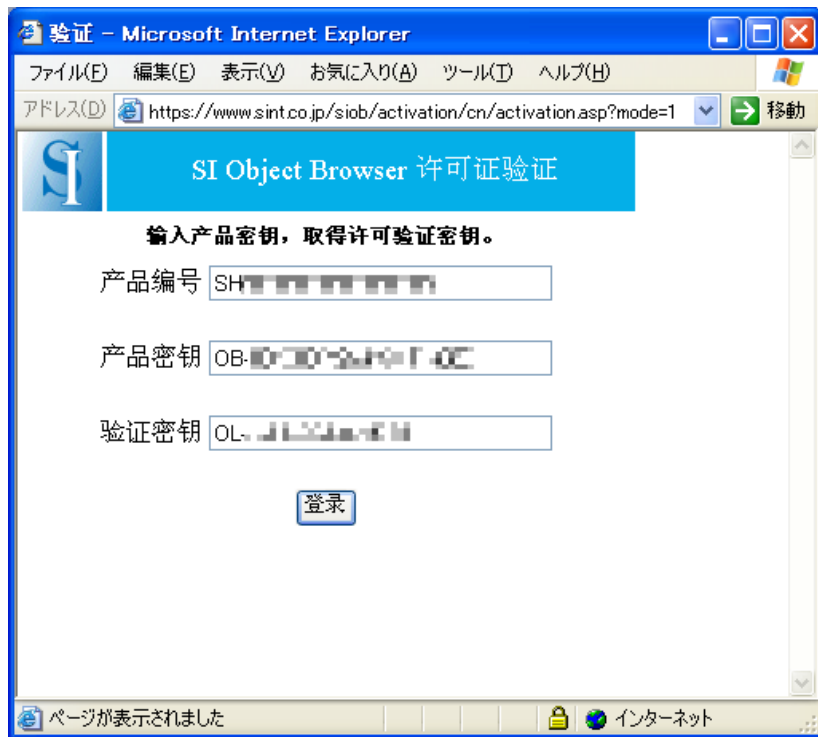
记下画面下端显示的「产品编号」、「产品密钥」、「验证编号」。



接着通过其他方式，用可连接网络环境的 Web 浏览器访问以下的 URL。

<https://www.sint.co.jp/siob/activation/cn/activation.asp?mode=1>

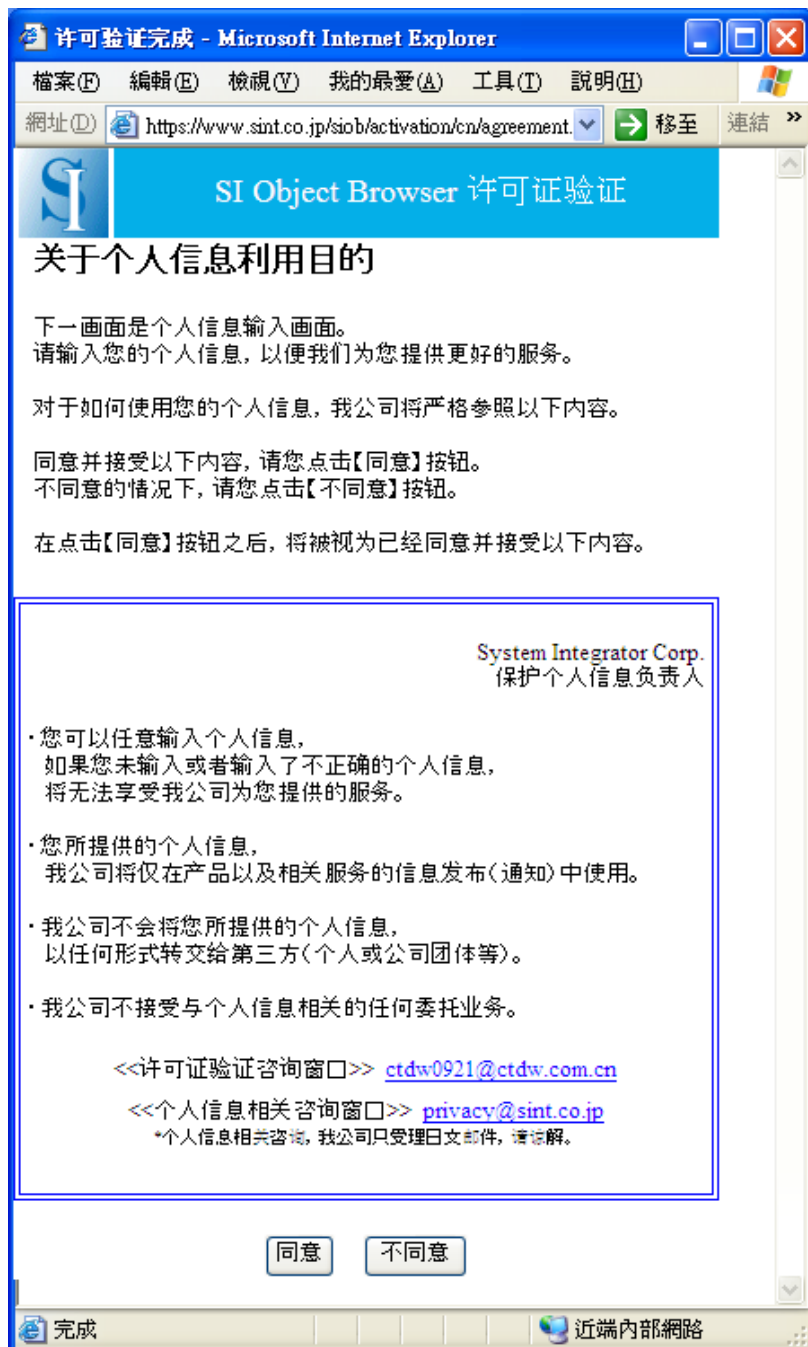
输入[产品编号]，[产品密钥]，[验证编号]后、点击[登录]按钮。



下一步、显示关于个人信息利用目的画面。

同意并接受内容，请您点击[同意]按钮。

不同意的情况下，请您点击[不同意]按钮。



在输入必需项目之后、点击[登录]按钮。

*公司(机关、团体、企事业单位及社会组织)购买用户,请在【顾客姓名】内输入贵公司
(机关、团体、企事业单位及社会组织)名称;个人购买用户,请在【顾客姓名】内输入您的个人姓名。
请在【负责人姓名】内输入采购负责人姓名。

The screenshot shows a Microsoft Internet Explorer window with the title "許可验证完成 - Microsoft Internet Explorer". The address bar displays "https://www.sint.co.jp/siob/activation/cn/result.asp". The page content includes a blue header with the "SI Object Browser" logo and the text "許可验证". Below this, the text "许可验证密钥：" is followed by a blurred LKEY value. A message states "许可登录已完成。" and "记录上述许可验证密钥后，请在 SI Object Browser中输入。". The status bar at the bottom shows "ページが表示されました" and "インターネット".

③返回到启动时的画面，输入在②中取得的激活密钥，点击[登录]按钮。

显示「完成许可证登录。」的信息。到此完成产品登录。



产品登录的解除

产品登录后、

- 想要把产品从现在的电脑更换到其他的电脑上
- 想要用新的产品密钥重新登录产品

的时，就需要解除产品的登录。

在此情况下，请按照以下的步骤解除产品登录。

- ① 与上述「■安装后的初次运行」一样、

拥有 Administrator 权限的用户 (OS 是 WindowsVista 的时候为管理者) 运行本产品。

选择「帮助」菜单的「版本信息」。

会显示如下画面，点击[删除许可证信息]按钮。

显示删除的确认对话框，点击[是]。

***请注意按下[是]以后，产品将无法使用，直到再次完成进行产品登录。**



②连接上因特网时

连接上因特网时显示如下画面。

按下[解除]按钮。

SI Object Browser 许可证验证

解除验证。

产品编号 SH

产品密钥

解除编号 OD-

解除

在互联网上解除使用许可。请按[解除]按钮。
显示[无法显示页面]时，通过可以连接互联网的环境，访问
<https://www.sint.co.jp/siob/activation/cn/activation.asp?mode=0>
请输入如下信息，取得使用权验证密钥。

产品编号 : SH

产品密钥 : [登录时输入的产品密钥]

验证编号 : OD-

关闭

显示许可解除完成画面。 点击[关闭]。

SI Object Browser 自动退出。

SI Object Browser 许可证验证

解除许可已完成。

在互联网上解除使用许可。请按[解除]按钮。
显示[无法显示页面]时，通过可以连接互联网的环境，访问
<https://www.sint.co.jp/siob/activation/cn/activation.asp?mode=0>
请输入如下信息，取得使用权验证密钥。

产品编号 : SH

产品密钥 : [登录时输入的产品密钥]

验证编号 : OD-

关闭

网络连接失败的时候

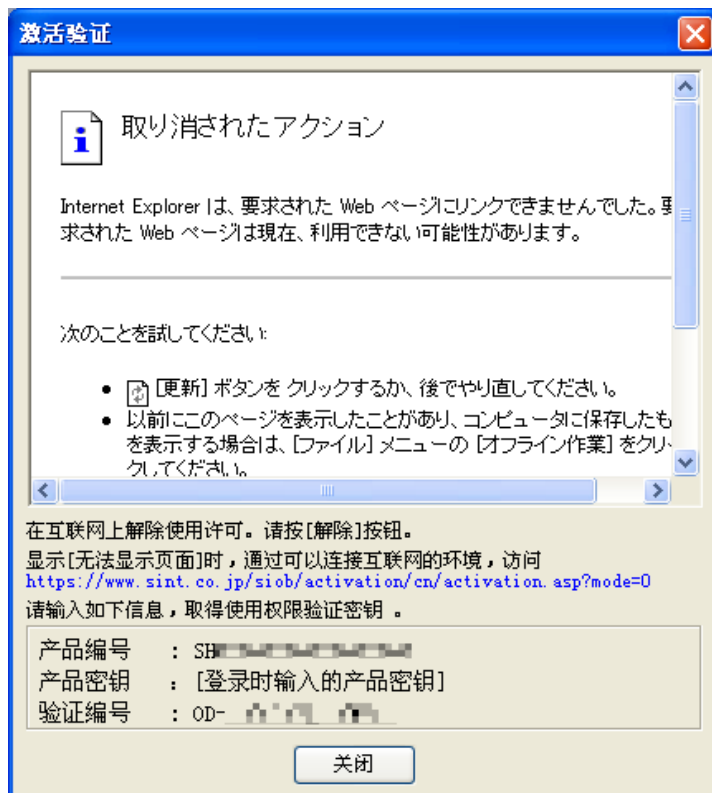
网络连接失败的时候，显示如下的信息。

请记下画面下端显示的「产品编号」、「产品密钥」、「解除编号」。

在此之后无法正常完成产品登录的解除，请务必在此记下「解除编号」。

请按下[关闭]。显示确认退出的警告，点击[是]。

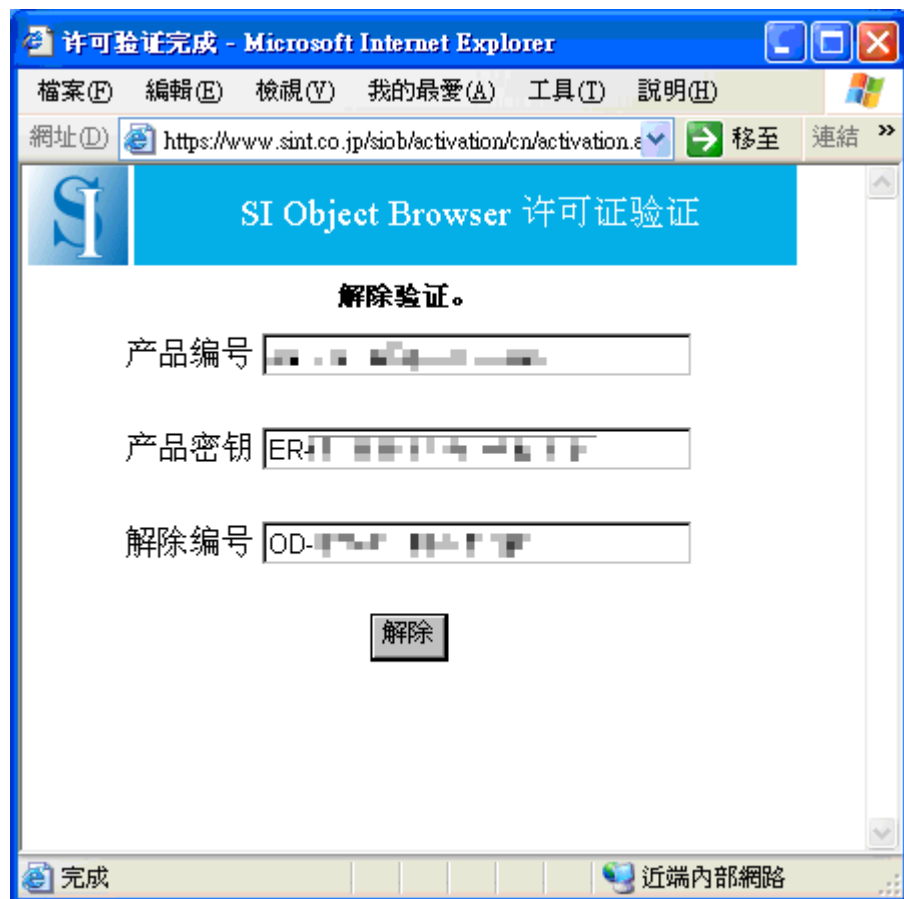
SI Object Browser 自动退出。



接着通过其他方式，用可连接网络环境的 Web 浏览器访问以下的 URL。

<https://www.sint.co.jp/siob/activation/cn/activation.asp?mode=0>

输入[产品编号]，[产品密钥]，[解除编号]后，点击[解除]按钮。



显示许可解除完成画面。



到此完成的解除产品登录。

解除产品后, 使用其他产品密钥进行产品登录的时候,
请重新启动 SI Object Browser。

不在同一台电脑上使用本产品的时候, 请卸载本产品。